



2012-YÜKSEKÖĞRETİME GEÇİŞ SINAVI
(YGS)

1 NİSAN 2012 PAZAR

T.C. KİMLİK NUMARASI :

ADI :

SOYADI :

SALON NO. :

SIRA NO.:

Soru kitapçık numarasının cevap kâğıdına kodlanmamasının veya yanlış kodlanmasının sorumluluğu adaya aittir.

SORU
KİTAPÇIK
NUMARASI :

BASIN KİTAPÇIĞI

Bu numarayı cevap kâğıdınızdaki ilgili alana kodlamayı unutmayınız.

DİKKAT! SINAV BAŞLAMADAN ÖNCE AŞAĞIDAKİ UYARILARI MUTLAKA OKUYUNUZ.

1. T.C. Kimlik Numaranızı, Adınızı, Soyadınızı, Salon Numaranızı ve Sıra Numaranızı, Soru Kitapçığı üzerindeki ilgili alanlara yazınız.
2. Soru Kitapçık Numaranız yukarıda verilmiştir. Bu numarayı cevap kâğıdınızdaki ilgili alana kodlayınız ve aşağıdaki ilgili alanı imzalayınız. Salon görevlisinin de hem soru kitapçığındaki hem de cevap kâğıdınızdaki ilgili alanı imzalamasını sağlayınız. Bu kodlamayı cevap kâğıdınıza yapmadığınız veya yanlış yaptığınız takdirde, sınavınızın değerlendirilmesi mümkün değildir.
3. Bu sayfanın arkasında yer alan açıklamayı dikkatle okuyunuz.

Adayın imzası:

Soru kitapçık numarasını doğru kodladım.

Salon görevlisinin imzası:

Adayın soru kitapçık numarasını cevap kâğıdına doğru kodladığını onaylıyorum.

AÇIKLAMA

1. Bu kitapçıkta sırasıyla Türkçe Testi, Sosyal Bilimler Testi, Temel Matematik Testi, Fen Bilimleri Testi bulunmaktadır.
2. Bu testler için verilen toplam cevaplama süresi **160 dakikadır.**
3. Bu kitapçıkta testlerde yer alan her sorunun sadece bir doğru cevabı vardır. Bir soru için birden çok cevap yeri işaretlenmişse o soru yanlış cevaplanmış sayılacaktır.
4. İşaretlediğiniz bir cevabı değiştirmek istediğinizde, silme işlemini çok iyi yapmanız gerektiğini unutmayınız.
5. Bu testler puanlanırken her testteki doğru cevaplarınızın sayısından yanlış cevaplarınızın sayısının dörtte biri düşülecek ve kalan sayı o testle ilgili ham puanınız olacaktır. Bu nedenle, hakkında hiçbir fikriniz olmayan soruları boş bırakınız. Ancak, soruda verilen seçeneklerden birkaçını eleyebiliyorsanız kalanlar arasında doğru cevabı kestirmeye çalışmanız yararınıza olabilir.
6. Cevaplamaya istediğiniz sorudan başlayabilirsiniz. Bir soru ile ilgili cevabınızı, cevap kâğıdında o soru için ayrılmış olan yere işaretlemeyi unutmayınız.
7. Sınavda uyulacak diğer kurallar bu kitapçığın arka kapağında belirtilmiştir.

1. Bu testte 40 soru vardır.

2. Cevaplarınızı, cevap kâğıdının Türkçe Testi için ayrılan kısmına işaretleyiniz.

1. Çevremdeki her şeyi izlerim. Otobüste, yolda, vapurda, ilgimi çeken hiçbir durumu kaçırmam. Bunun gibi, dinlediğim bir şarkıdaki duygu, izlediğim bir filmdeki sahne, zihnimde imgeye dönüşebilir. Tüm bu deneyimler, birikimler, duygulanımlar sonucunda bakıyorsunuz ki sözcükler üzerinde düşünmeye, onlarla dans etmeye başlamışsınız. Hatta sözcükleri yaşıyorsunuz, dahası sözcüklerin iç evreninde bir yolculuğa çıkıyorsunuz. Sözcüğün melodisi, tınısı, kâğıda dökülürken çıkardığı ses, büyük bir lezzet sunuyor. Sizin kattığınız duyguyla bambaşka bir zenginlik kazanıyor.

Bu parçada konuşan kişi altı çizili sözlerle, sözcüklere yönelik olarak neyi yaptığını belirtmiştir?

- A) Onların anlam katmanlarında dolaştığını
- B) Anlatımını yalnızca dilin çevrimindekilerle sınırlandırdığını
- C) Ses özelliklerine, anlamdan daha çok önem verdiğini
- D) Kullanıma yenilerini kattığını
- E) Duygusal boyutlu olanları sıkça kullandığını

2. Bir yazara göre çocuk beyinleri aynı tornadan çıkmış küçük kaplara benzer, bunların ancak algılarla doldurulması gerekir. İşte bu yüzden onlara masal anlatılmayacaktır. Hatta çiçek desenli halılar ya da kuşlu kelebekli tabaklarla fincanlar görmeleri de engellenecektir. Çünkü onlara göre çiçekler halılarda yetişmez; kuşlarla kelebekler, tabaklara ve fincanlara yapışıp kalmaz. Çocukların her şeyi dört işlem yoluyla değerlendirebilmeleri, yaşamları boyunca salt akıllarının buyruğuna uyarak davranmaları sağlanacaktır böylece. Birer insan değil de ileride yararlı olmaları beklenen robotlar sayılan çocuklara ancak gözle görülen, akılla kavranan olgular öğretilecektir. Yazar, bu yöntemle göre yetiştirdiği çocukları bir tahta perdenin deliğinden sirk gösterilerini izlerken yakalayınca neredeyse fenalık geçirmiştir. Çünkü bu, akılla ve çarpım tablosuyla hiçbir ilişkisi olmayan, şiir okumak kadar ayıp bir eğlencedir.

Bu parçadaki altı çizili sözlerle anlatılmak istenenler arasında aşağıdakilerden hangisi yoktur?

- A) Kişisel farklılığı yok sayma
- B) Gerçekler dünyasıyla sınırlı kalma
- C) Duyguları önemsemeyip dışlama
- D) Başkalarının isteklerine göre yaşama
- E) Her şeyi olumsuz yönleriyle değerlendirme

3. Bir gün Nuruosmaniye’de bir yazar arkadaşımınla karşılaştım. “Ne o beyim, romancılığa mı başladın?” dedi. Şaka etmediğini sesinden, bakışından anlamıştım. Demek benim takma adla yazmama bir şey demiyordu da kendi adımı kullanarak yazmamı ---- sayıyordu. Roman, romancıların alanıydı. Bir ozan buraya burnunu sokamazdı.

Bu parçada boş bırakılan yere aşağıdaki deyimlerden hangisi getirilmelidir?

- A) kendi borusunu çalmak
- B) başına dert açmak
- C) iş çıkarmak
- D) çizmeden yukarı çıkmak
- E) kendi göbeğini kendi kesmek

4. Aşağıdaki cümlelerin hangisinde klasiklerle ilgili farklı bir düşünce dile getirilmiştir?

- A) Söyledikleri, hiçbir dönemde tüketilmez.
 B) Okurların dünyasında özgün ve değişmeyen bir yeri vardır.
 C) İnsan, yaşamının her döneminde onlarda kendini bulur.
 D) Anlaşıp kavranabilmesi özel bir çaba, özel bir okurluk donanımı gerektirir.
 E) Onları okumaktan alınan haz hiçbir zaman azalmaz.

5. Barthes'in "Sözcükler herkesin malıdır ama cümle yalnızca yazarın." sözü aşağıdakilerden hangisiyle ilişkilendirilemez?

- A) Anlatım
 B) Anlamdaşlık
 C) Özgünlük
 D) Öznellik
 E) Biçem

6. Yazar; karşıtlıkların üst üste yığıldığı, ucu açık, kesin bir yargıya götürmeyen, tam bitmeyen metinleriyle, okuru düşüncelerin eşliğinde bırakıyor.

Bu sözlere göre yazarın, okura yönelik olarak gerçekleştirilmek istedikleri arasında aşağıdakilerden hangisi yoktur?

- A) Okuduklarını tamamlatıp onu bütünselliğe kavuşturma
 B) Düş gücünü geliştirme
 C) Çok boyutlu düşündürme
 D) Yorumlamaya yönlendirme
 E) Söylenenlerin kanıtlanmasını isteme

7. (I) Mario Giordano'nun *Deney* adlı romanı ilk kez dilimize çevrilmesine karşın sinemaseverler bu isme yabancı değil. (II) *Deney* önce *Das Experiment*, ardından da *The Experiment* adlarıyla iki kez sinemaya uyarlanmıştı. (III) Bu uyarlamalar, romanı kadar başarılı değilse de ilki Alman, ikincisi Amerikan yapımı olan her iki film de seyircilerin ilgisini çekmişti. (IV) Doğrusunu söylemek gerekirse hikâyesi o kadar etkileyici ve sinemaya uyarlamaya o kadar elverişli ki bu filmlerin ilgi çekmemesi için yönetmenlerin özel bir beceriksizlik göstermeleri gerekliydi. (V) Çünkü *Deney* otorite ve güç arasındaki ilişkiyi, iktidarın doğasını ve büyüünü, hapisanenin işlevini, sonuç olarak da insanın karanlık yanlarını sorgulayan bir roman.

Bu parçadaki numaralanmış cümlelerin hangisinde hem olumlu hem de olumsuz bir eleştiri söz konusudur?

- A) I. B) II. C) III. D) IV. E) V.

8. (I) Tanpınar'ın yarım kalmış son romanı *Ay'daki Kadın* bir rüyadan uyanışla başlar ve içinde "rüya" sözcüğünün geçtiği bir cümleyle yarıda kalır. (II) Kitapta en çok yinelenen sözcüktür rüya; roman da adını, edebiyatımızda benzeri az bulunur bir mizahla kurulmuş eşsiz bir rüyadan alır. (III) Tanpınar'ın roman ve şiirlerini yakından tanıyanlar için *Ay'daki Kadın*'in baştan aşağı bir rüya dili ve atmosferiyle kurulduğunu söylemek de şaşkırtıcı olmayacaktır. (IV) *Ay'daki Kadın*, daha ilk sayfasından anlaşılacağı gibi okuyucuyu Tanpınar'ın o bilinen dünyasının hazlarına hemen götüren bir roman. (V) Öte yandan, tamamlanmamış kitabın dünyası, çok belirgin düzeltmeleriyle Tanpınar'ın kimi romancı sırlarını ve kararsızlıklarını açığa vuran bir dünya.

Bu parçadaki numaralanmış cümlelerin hangisinde kişisel düşünceye yer verilmemiştir?

- A) I. B) II. C) III. D) IV. E) V.

9. (I) Fazıl Hüsnü Dağlarca'nın 1940'ta yayımladığı, ikinci şiir kitabı olan *Çocuk ve Allah* okurla yeniden buluşuyor. (II) Türk şiirinin dil ve yapı bütünlüğü bakımından en sağlam yapıtlarından biri. (III) Bin yıllık Türk şiirinin yüzyılımızdaki son halkası olarak varlığını koruyor. (IV) Şair; kitapta, insanın evrendeki yerini, doğanın görkemi karşısındaki sarsılış ve duyularını dile getiriyor. (V) Bunları çocuklara özgül bir düş gücüyle yansıttıyor.

Bir şair ve yapıtından söz edilen bu parçadaki numaralanmış cümlelerle ilgili olarak aşağıda verilenlerden hangisi yanlıştır?

- A) I. cümlede, anlatılan kitabın daha önce de basıldığından söz edilmiştir.
 B) II. cümlede, şiirlerin benzerlerinden ayrılan yönlerine değinilmiştir.
 C) III. cümlede, şiirleri güzel ve etkileyici kılan etkenler üzerinde durulmuştur.
 D) IV. cümlede, işlenen temalara değinilmiştir.
 E) V. cümlede, şiirlerin nasıl bir bakış açısıyla oluşturulduğu belirtilmiştir.

10. (I) Işığın Anadolu'ya dokunduğu yerde ilk karşılaşacağınız, Harranlı çocukların yüzleridir. (II) Gölgenin ve ışığın uyumunu yakalamaya çalıştığınız sırada, küçük bir çocuğun size yolun kenarından el salladığını görürsünüz. (III) İrmakta tuttuğu balığı, ağaçtan topladığı elmayı ya da otların arasından derlediği yaban çiçeklerini, almanız için size uzatır. (IV) Oradan geçen bir yolcu olarak onların dünyasında nasıl bir umut olduğunuzu bütünüyle bilemezsiniz. (V) Çocukların büyüklere kızdığı bir dünyayı hayal bile edemediklerinden, arabanız üstlerine tozlar savursa da size hiç içerlemezler.

Bu parçadaki numaralanmış cümlelerden hangisinde öğelerin sıralanışı "Duvarın dibindeki kızı görünce Harran Kalesi'nde bir akşamüstü karşılaştığım o esmer kızın büyüleyici yüzünü anımsadım." cümlesiyle aynıdır?

- A) I. B) II. C) III. D) IV. E) V.

11. Verdiği her uzun aranın ardından yeni albümüyle gönlümüzü fethetmeyi başaran pop müziği sanatçısı, bu kez eski şarkılarını yeniden yorumlayarak geçmişe bugünün penceresinden bakıyor ve dinleyiciyi yine oldukça etkiliyor.

Bu cümlede aşağıdaki ses olaylarından hangisi yoktur?

- A) Ünlü daralması B) Ünlü düşmesi
 C) Ünsüz yumuşaması D) Ünsüz türemesi
 E) Ünsüz benzeşmesi

12. (I) Gül kokusu bana hep çocukluğumu hatırlatır. (II) Babam Akdeniz'e yaptığı seyahatlerinden her dönüşünde tenekeler dolusu gül reçeli getirirdi. (III) Sabahın erken saatlerinde uykulu gözlerle onu karşıladığımızda algıladığımız ilk şey, evin içini saran gül kokusu olurdu. (IV) Kahvaltı soframız birkaç çeşit gül reçeliyle bezenir, gül reçellerinden hangisinin daha güzel olduğu konusunda sohbetler edilirdi. (V) Yıllar sonra Gül Festivali için Isparta'ya gittiğimde çocukluğumun gül kokulu günleri gözlerimin önünde canlanıverdi.

Bu parçadaki numaralanmış cümlelerle ilgili olarak aşağıda verilenlerden hangisi yanlıştır?

- A) I. cümle, yüklemi geniş zamanlı basit bir cümledir.
 B) II. cümle, içinde zarf tümleci olan birleşik bir cümledir.
 C) III. cümle, kurallı bir fiil cümlesidir.
 D) IV. cümle, olumlu ve sıralı bir cümledir.
 E) V. cümle, yüklemi sürerlik fiiliyle oluşturulmuş girişik bir cümledir.

13. Hiçbir söz, hiçbir varsayım, hiçbir kuram yaşanan somut gerçeklerin yerini tutamaz; bin kez söylenen yağmur sözcüğünün bir damla yağmurun yerini tutamayacağı gibi.

Bu cümlede aşağıda verilenlerden hangisi yoktur?

- A) Ek fiil almış sözcük B) Benzetme edatı
C) Sayı sıfatı D) Birleşik sözcük
E) Yeterlik fiili

14. İletişim konusunda çağımızda teknolojinin bize

I

sunduğu olanaklardan olabildiğince yararlanmaya

çalışırken öte yandan en yakınımızdaki kişilerin

seslerini duymakta, dillerini anlamakta zorlanıyoruz.

II

Giderek daha az göz göze geliyoruz. Sevgimizi daha

III

az dile getiriyoruz. Büyük kalabalıklar çinde yaşayan

IV

"yalnız"ların sayısı günden güne artıyor böylece.

V

Bu parçadaki altı çizili sözcüklerle ilgili olarak aşağıda verilenlerden hangisi yanlıştır?

- A) I. sözcük, yönelme durumu eki almış bir zamirdir.
B) II. sözcük, dönüşlülük eki almıştır.
C) III. sözcük, hem yapım eki hem çekim eki almıştır ve cümlede belirtili nesne görevinde kullanılmıştır.
D) IV. sözcük, ad soyludur ve bulunma durumu eki almıştır.
E) V. sözcük, belgisiz sıfattır.

15. Bilgisayar teknolojisiyle yetişen kuşaklarda ekrandan kitap okumanın yaratacağı hazzı, bilgisayarla ileriki yaşlarda tanışan insanlar tadamayacaktır.

Bu cümlede aşağıdakilerden hangisi yoktur?

- A) İyelik eki almış sözcük
B) Geçişsiz çatılı yüklem
C) İsim-fiil eki almış sözcük
D) Belirtisiz ad tamlaması
E) Sıfat tamlaması

16. Necip Fazıl () şair oluşunun öyküsünü şöyle anlatıyor: "Şairliğim on iki yaşında başladı. Annem hastanedeydi. Ziyaretine gitmiştim. Beyaz yatak örtüsünde, siyah kaplı, küçük ve eski bir defter () Bitişikte yatan veremli hasta kızın şiirleri varmış defterde. Bunu söyleyen annem, bir an gözlerimin içini tarayarak 'Senin, şair olmanı ne kadar isterdim!' dedi. Annemin dileği bana, içimde besleyip de on iki yaşına kadar farkında olmadığım bir şey gibi göründü. Gözlerim hastane odasının penceresinde () savrulan kar ve uluyan rüzgâra karşı uzun uzun düşünerek içimden şöyle bir karara vardım () 'Şair olacağım, hem de büyük bir şair () Ve oldum."

Bu parçada ayraçlarla () belirtilen yerlere aşağıdakilerin hangisinde verilen noktalama işaretleri sırasıyla getirilmelidir?

- A) (;) (.) (;) (:) (.) B) (,) (.) (;) (;) (.)
C) (,) (...) (,) (:) (!) D) (,) (...) (;) (,) (.)
E) (;) (...) (;) (:) (!)

17. (I) Yetişme döneminde sevilmiş, kişiliğine saygı gösterilmiş, kendisiyle barışık bir insan değilseniz yaşamda karşılaşacağınız kimi güçlüklerin üstesinden gelemezsiniz. (II) Yaşamda çirkin-güzel ikilemi, insanı kendisine sürekli çekidüzen vermeye zorlayan bir yargılama ölçütü. (III) Çalışkanlığınız, yaratıcılığınız, iletişim beceriniz, sorumluluk bilinciniz, dürüstlüğünüz, içtenliğiniz, adalet duygunuz ikinci planda bırakılarak yalnızca bu çerçevede değerlendirilmeye tabi tutuluyorsunuz. (IV) Bu durumla karşılaşan bir insanın böylesi bir ölçütü yadsıması ve kendini bedensel görünüşü dışındaki özelliklerle de var etmeye çalışması, yadrganacak bir davranış sayılmamalı. (V) Bunları yaşayan birinin, bazı insanların sırf doğuştan gelen özelliklerle öne çıkarılmasına tepkisi, gerçekte kıskançlık değil, eşitlik isteğidir.

Bu parçadaki numaralanmış cümlelerden hangisi düşünceyi bozmaktadır?

- A) I. B) II. C) III. D) IV. E) V.

18. (I) Servetifünun temsilcileri içinde Tefik Fikret'ten sonra "en büyük şair" olarak nitelendirilen Cenap Şahabettin ile okul kitaplarında ilk karşılaşmam hançer gibi keskin bir Erzurum kışına rastlar. (II) Zaten büyük bir çoğunluğumuz şair ve yazarlarla ancak okul kitaplarında tanışmışızdır. (III) Ne gariptir ki o büyük şairin o büyük şiiriyle Erzurum'un kan donduran, kasıp kavuran soğuğu yüzünden bir türlü ısınmayan sınıfında tanışınca içim ısınmıştı. (IV) Şiir sevenler bilir; şiir insanın içini ısıtır, yerine göre serinletir, düşüncelerin ağırlığından kurtarır, alır götürür insanları bir yerlere gönlünün elinden tutarak. (V) *Elhân-ı Şitâ*, o soğuk kış mevsiminde, o yatılı okulda yalnızlığımın ve özlemlerimin üzerine örtülüveren sıcak bir battaniye etkisi yaratmıştı.

Bu parçadaki numaralanmış cümlelerin hangisinde yalın bir anlatım söz konusudur?

- A) I. B) II. C) III. D) IV. E) V.

19. Doğu Karadeniz'in yaylalarını mutlaka görün. Kıyılarda hiç oyalanmadan kartpostallardaki kadar güzel ormanların üzerindeki muhteşem yaylalara çıkın. Her biri ötekinden farklı olan yaylaların birinden ötekine yürüyün. Ahşap yayla evlerinde konaklayıp yöresel yemeklerin tadına bakın. Yamaçlarda horon tepin; vadilere çökmüş, denizi andıran sis bulutlarına karşı tembel tembel yatın.

Bu parçanın anlatımıyla ilgili olarak aşağıdakilerden hangisi söylenemez?

- A) Betimleyici öğelere yer verilmiştir.
B) Karşılaştırma yapılmıştır.
C) Benzetmeden yararlanılmıştır.
D) Öneri nitelikli cümleler kullanılmıştır.
E) Kişileştirmeye başvurulmuştur.

20. Alışkanlıklar, basmakalıp sözler en derin gerçeklerin anlamını, en güzel duyguların ürpertisini unutturabilir. Bunları yeniden canlandırmak, yeniden yaşatmak için sanatçı olmak gerekir. Ancak şairler, milyonlarca yıllık güneşin ışığını, bize yeni açmış binbir renkli bir çiçeğin parıltısı gibi gösterebilirler. Yunus'un söyleyişiyle, her gün yeniden doğan şairler olmasaydı insanlık; öğrenilmiş, ezberlenmiş gerçeklerin kabuğu içinde sıkışıp kalacaktı.

Bu parçanın anlatımında aşağıdakilerden hangisi yoktur?

- A) Abartmaya başvurma
B) Yinelemelere yer verme
C) Koşul öne sürme
D) Yansız bir söyleme dayanma
E) Tanık göstermeden yararlanma

21. Yazmaya yeni başlayanların ilk ürünlerini, kuşların kanat alıştırmalarına benzetirim. İlk uçuşlarla, kanat alıştırmalarıyla ilgili ne güzel belgeseller yapılmıştır. Bu belgesellerde yavru kuşlar uçma aşamasına gelince ilkin başlarını yuvalarından dışarı çıkarır, şöyle bir bakarlar mavi boşluğa; uçma güdülerini uyanmıştır, cıvıldaşıp dururlar. Ama göze alamazlar uçmayı. Sonra annelerinin kılavuzluğu başlar; birlikte birkaç metreyi geçmeyen kısa uçuşlar yapar, yuvaya dönerler. Bu belgesellerde ilk uçuşlardan duyulan heyecandan, sevinçten de söz edilir. Cıvıldaşmalar, cıvıldaşmaların tınısındaki değişimler örnek gösterilir buna. Yazar, şair adayları için de gerçekten böyledir bu. İlk ürününü basılı görmekten duyulan sevince sınır çizilemez. Sıradan bir benzetme olacak ama tay tay duran, ardından ilk adımını atan çocukların duydukları bir sevinç vardır ya tıpkı ona benzer.

Bu parçanın anlatımında aşağıdakilerden hangisi yoktur?

- A) Olayları oluş sırasına göre verme
- B) Örnekten hareketle asıl düşünceye ulaşma
- C) Görsel ve işitsel öğelerden yararlanma
- D) Nitelendirmelere başvurma
- E) Karşıtıklardan yararlanma

22. ----. Örneğin Rubens, yüzünün güzelliğiyle övünç duyduğu küçük oğlunun resmini yaparken ona bizim de hayran kalmamızı bekliyordu. Elbette bu çok doğal bir istekti. Ancak, bu türden konulara duyulan ilgi, ilk bakışta daha az çekici gelen konuları dışlamamıza yol açarak beğenimizi sınırlandırabilir. Bunu aşmak için, Albrecht Dürer'in annesinin yaşlı yüzünü resimlediği tabloda, gençlikten kaynaklanan güzellikten başka şeyler arama sabrını göstermemiz gerekli. Çünkü bu tablonun başarısı, konu aldığı figürün yüzündeki güzellikten gelmez. Nitekim tabloyu sevdiiren, yüzdeki güzelliğin önüne geçecek kadar etkili olmuş ifadedir.

Bu parçanın başına düşüncenin akışına göre aşağıdakilerden hangisi getirilebilir?

- A) Sanatçı, genellikle yarattığı tablolarda insanların gerçek hayatta görmekten hoşlandıkları şeyleri yansıtmak ister
- B) Gördüğümüz bir tablonun, geçmişte yaşadığımız güzellikleri çağrıştırması onun olumlu bir özelliğidir
- C) Gerçek bir sanatçı, tablolarının sanattan anlamayan kişilerce değerlendirilmesini önemsemez
- D) Duyguları anlatan her çalışmanın, sanatsal bir yön içermesi gerekmediğini baştan kabul etmek gerekir
- E) Sanat tarihinde dış gerçekliği kendi algılama yetisine göre değiştirip yansıtan ressam da vardır

23. İnsanın sanatsal çalışmalarının tümüne, bir arama ve bulma çabası olarak bakılabilir. Ya da bunlar, hayatı ve bu hayatın içinde insanın kendi yerini anlama ve anlamlandırma uğraşı olarak görülebilir. Bu çaba, ilk insandan bugüne değin farklı amaçlar ardında, farklı açılımlar, biçimler ve yöntemlerle serpilip gelişmiştir. Yüzylerce yıllık serüveni boyunca, hem tarihsel dönemler, toplumsal ve siyasal koşullarca biçimlendirilmiş hem de onları biçimlendirmiştir. Buradan bakıldığında ----.

Bu parçanın sonuna düşüncenin akışına göre aşağıdakilerden hangisi getirilebilir?

- A) sanatın, insanı doğa ve toplumla olan çatışmalarıyla yansıtma işlevini yerine getirmesinin gerekliliği ortaya çıkar
- B) sanat yapıtlarında işlenen toplumsal özlemlerin gerçekleşip gerçekleşmeyeceği de açıklık kazanır
- C) sanatla toplumsal fayda arasında bir seçim yapmanın zorluğu daha iyi anlaşılabilir
- D) sanatın, insanın kişilik özelliklerini boyutlandırıp geliştirdiği söylenebilir
- E) bir toplumun sanatıyla o toplumun yaşamının birbiriyle etkileşim içinde olduğu yargısına ulaşılabilir

24. Yazar, kitaptaki resimler ve ilginç bilgilerle okuyucuyu, Eski Yunan ve Roma Uygarlıklarına uzanan bir zaman yolculuğuna çıkarıyor. Rengârenk, parlak sayfalar arasında gidip geldikçe ve biraz da hayal gücünüzü kullandığınızda kendinizi Eski Mısır'da "papirüs" terliklerle gezerken ya da Roma'da "toga" giymiş olarak bulmanız mümkün. Toga nasıl giyiliyor diye endişeleniyorsanız merak etmeyin kitapta o da yazıyor. Kitabı okuduğunuzda Antik Çağ ile şimdiki yaşantınız arasında öyle bir köprü kuracaksınız ki hem kendi yaşantınızdaki öğeleri Antik Çağlarda hem de Antik Çağlardaki yaşantılarda kendinizi bulacaksınız.

Bu parçada sözü edilen kitabın asıl özelliği aşağıdakilerden hangisidir?

- A) Görsellik yönünden etkileyici bir nitelik taşıma
- B) Tarihsel bilgileri, ortaya çıktığı dönem içinde yargılama
- C) Okuyucuda, anlatılanları yaşıyormuş duygusu uyandırma
- D) Çok eski yaşam biçimlerini karşılaştırarak anlatma
- E) Okuyanın belirli bir düşüncede yoğunlaşmasını sağlama

25. 1861 yılında bir eleştirmen şöyle demiş: "Bugüne kadar fotoğraf, kural olarak 'gerçeği yansıtmayı' amaçladı. Peki ama güzelliği belirgin kılma gibi bir amacı da üstlenemez mi?" Burada, o zamana değin yalnızca belgeleme yöntemi sayılmış bir iletişim aracının alanına estetik ölçülerin de dâhil edildiği görülüyor. Bu da, fotoğrafçının, gördüğünü yorumlayarak yansıtma bilincine varmasının bir sonucudur. Sanatsal yorumun ortaya çıkışı, sanatsal ölçütlerin uygulanmasına kendiliğinden yol açacaktır.

Bu parçaya göre fotoğrafçılığın bir sanat olarak kabul edilmesi aşağıdakilerden hangisiyle ilişkilidir?

- A) Değişmez ve belirli kurallar içermesiyle
- B) İlgi duyanların sayısının her geçen gün artmasıyla
- C) Yaratıcılık yönünden başka sanat dallarıyla da ilişkili olmasıyla
- D) Çekenin bakış açısına göre anlamsal zenginlik kazanmasıyla
- E) Belirli bir eğitimden geçmeyi gerektirmesiyle

26. Sanatçı, yaşama ilişkin bilgi edinme yükümlülüğü altındadır. Bu demektir ki yaşadığı zaman diliminde olup bitenlere kaç numaralı camlar gerekiyorsa o camların takılı olduğu gözlüklerle bakmalıdır. Bu zorunluluğun bilincine varamayan bir sanatçı, gerçek dünyayı ya bulanık görecek ya da hiç göremeyecektir.

Aşağıdakilerden hangisi bu parçada belirtilenleri destekler niteliktedir?

- A) Avrupa tiyatrosunda natüralizm öncesi dönemde, yeni biçim ve üslupların denenmesine karşın artık çok değişen dünya, eski ölçütlere göre algılandığı için bir büyük bunalımın içine düşmüştü.
- B) James Joyce'un *Ulysses* örneğinde olduğu gibi pek çok yazar okunmak için değil, ünlü olmak ve incelenmek için yazıyor.
- C) Sanatın tarihi, geleneksel biçimlere ve üsluplara neredeyse bütünüyle bağlı kalarak yeni olabilmış sanatçıların öyküleriyle doludur.
- D) Franz Kafka'nın yüz yıl sonra da ününü koruyup geleceğe kalacağını öngörmek için onun yaşadığı zamanın şartlarını göz önünde bulundurmaya gerek yoktur.
- E) Bir yazar, anlatacaklarını değiştirmeden olduğu gibi dile getirirse yazar değil, gazeteci ya da politikacı olur.

27. 10 ciltlik *Seyahatname*, Evliya Çelebi'nin 40 yıllık seyahatlerinde aldığı notlardan oluşuyor. Doğudan batıya, kuzeyden güneye 17. yy. Osmanlı ülkesini anlatıyor. Yazarın son derece renkli ve sıra dışı kişiliği nedeniyle yapıt, hem tarih hem filoloji dalları hem de edebiyat açısından taşıdığı önem dolayısıyla bir dünya klasiği sayılıyor. Ne var ki yine aynı nedenle yapıtın "yazma"dan basıma geçiş evresi de zorluklar içeriyor. Çünkü günümüzde onu "doğru okumak" da doğru anlamak da başlı başına bir uzmanlık işi. Evliya Çelebi gerek gördüğü fakat dilde bulunmayan, okuyanın kolayca kavrayamayacağı sözcükleri yaratan, tanık olduklarını kendi algılayışına göre değiştirip büyüterek yansıtan bir kişi. Bu yüzden önce onun dilinin şifrelerini çözmek, kişilik özellikleriyle tanışmak ve düşünce yapısını öğrenmek gerekiyor.

Evliya Çelebi'yi anlayabilmek için onun

- I. yeni sözcükler oluşturması,
II. yapıtının dünyada kabul görmesi,
III. gördüklerini düş gücüyle abartarak yansıtması,
IV. karşılaştığı olayları anlatması

özelliklerinden hangileri nedeniyle özel bir donanım gereklidir?

- A) I. ve II. B) I. ve III. C) I. ve IV.
D) II. ve IV. E) III. ve IV.

28. Bir dizi röportajdan oluşan bu kitapta, yazarlara yöneltilen sorular yalnızca girişte veriliyor. Daha sonra röportaj yapılan yazarın cevaplarına geçiliyor. Bu, belki okuyucuyla aracısız bir sohbet duygusu yaratma açısından güzel bir yol ama kimi yerlerde boşluklar oluşuyor. Konunun nereden, nasıl başladığı noktası havada kalabiliyor. İki paragraf arasında karşınıza çıkan bu boşluklar, okurken irkilmenize neden olabiliyor. Bazen de elinizde olmadan aradaki eksik soruyu içinizden tekrarlarken buluyorsunuz kendinizi.

Bu parçada sözü edilen röportajlarda soruların başta toplu olarak verilmesi, okurlar açısından aşağıdakilerden hangisini ortaya çıkarmamıştır?

- A) Sanatçıyla yüz yüze gelmişlik duygusu vermeyi
- B) Duraksamalarına yol açmayı
- C) Metnin bütünselliğini kavramalarını engellemeyi
- D) Kopuklukları gidermeye zorlamayı
- E) Bu türe karşı ilgi uyandırmayı

29. Bu romanınızdaki karakterler neden öldü? Bu soru bana sık sık soruluyor. Doğrusu, bunu ben de pek bilmiyorum. Yapıtlarımı böyle aniden bitirme merakım buna yol açtı sanırım. O an, kurgu ve çatışma gereği böyle bir trajedi ortaya çıktı. Aslında bu karakterlerin ölmesi en çok beni üzmüştü. Başından beri ellerinizde büyüttüğünüz kişilerin aniden yok oluşları çok üzücü oluyor ancak bazen zorunlu olarak böyle sonlar ortaya çıkıyor. Belki de ölmeleri gerekmiyordu ama romancı bendim ve öyle istedim. Nitekim yaşasalardı ve roman bitseydi sürekli onları düşünecektim. Beni meşgul edeceklerdi. Bu nedenle ben de kurtuldum onlar da, diyebilirim.

Aşağıdakilerin hangisi tutumunu böyle belirten bir yazarın romancılara ilişkin düşüncelerinden biri olamaz?

- A) Yapıtlarını istedikleri zaman sonuçlandırabilirler.
- B) Kahramanlarına kendi kişiliklerinin damgasını vururlar.
- C) Belleklerinde, yarattığı kişilerden izler kalır.
- D) Yazdıklarını biçimlendirirken belirli öğeleri göz önünde tutarlar.
- E) Kahramanların yazgısını ellerinde bulundururlar.

30. Bir yazar, kendisiyle konuştuğu bir yazısında şöyle diyor: "Her yaş döneminin insanı ayrıdır. Yirmili yaşların insanıyla ellinin, altmışın, yetmişin hele seksenin, doksanın insanı aynı insan mıdır?" Aynı olur mu hiç? Değişim salt fiziksel özelliklerimizi değil, asıl iç dünyamızı kuşatıyor. Bakıyorum bir zamanlar hiç umursamadığım olaylar, haberler şimdi derinlemesine etkiliyor beni. Yargılayıcı, eleştirel bir açıdan bakıyorum her şeye. İster istemez sorunların sarmalında buluyorum kendimi. Öfkeleniyor, üzülüyorum. Dinginliğimi yitirdiğim, içimin allak bullak olduğu böyle anlarda çevremdekiler de yatıştırılamıyor beni; tutunacak bir dal, sığınacak bir yer arıyorum. Çözüm aradıkça, şiiire ya da romana sığınmanın daha iyi geldiğini düşünüyorum.

Bu parçadan yaşlılarla ilgili olarak aşağıdakilerin hangisine varılamaz?

- A) Mutsuzlukları bir başına kalışlarından kaynaklanır.
- B) Farklılaştıklarının bilincinde olurlar.
- C) Karşılaştıkları günlük gerçeklere tepki gösterirler.
- D) Tanık oldukları durumlara yeni anlamlar yüklerler.
- E) Kaçış ve arayış duyguları içindedirler.

31. Umberto Eco'nun *Genç Bir Romancının İtirafı* adlı deneme kitabı yayımlandı. "Genç romancı" nitelemesini kendisi için kullanıyordu Eco. İlk romanı *Gülün Adı* yayımlandığında 50'sine bastığı düşünülürse edebiyat ölçeğinden bakıldığında yaşı 30'larda olmalıydı. José Saramago'nun yeni yayımlanan *Kabil*'i üzerine yazarken Eco'nun bu muzip kitabı geldi aklıma. Eco'nun ironisinden hareketle, yazar olarak tanınmasını 1988'de 66 yaşındayken yayımlanan *Baltasar ve Blimunda*'ya borçlu olan Saramago da genç sayılabilirdi. 20. yy. edebiyatının bu iki büyük yazarı arasındaki benzerlik yalnızca "gençliklerinden" kaynaklanmıyor; resmî gerçekleri sorgulayan yapıtlarındaki düş gücü, derinlik ve ironi de birleştiriyor onları.

Bu parçada sözü edilen iki yazarla ilgili olarak aşağıdakilerden hangisi söylenemez?

- A) Alaycı ve yergiye dayanan bir tutum izlemişlerdir.
- B) Yüzeysel anlatımdan kaçınmışlardır.
- C) Yaşananları eleştirel bir yaklaşımla ele almışlardır.
- D) Yazarlığa başlayışları yönünden birbirini andıran yanları vardır.
- E) Kendilerinden öncekilerin izlerini sürmüşlerdir.

32. Günümüzde "paranın ve hızlı şöhret hırsının" tutsağı olan kimi yazarlar, yazmaya başlamadan önce kendilerince bir tür piyasa araştırması yapıyorlar. İlk yayımcılara uğruyor, onların nabzını tutuyorlar. Hangi türden yapıtlar istendiğini doğrudan ya da dolaylı bir biçimde öğrenmeye çalışıyorlar. Kafalarındaki anahtar soru şu: "Ne yazarsam yayımcılar hemen basar, daha çok para, daha çok ün kazandırır bana?" Bu soru konusal bir arayışa yönlendiriyor onları. Yığınların ilgisini kamçılayacak moda konularda yoğunlaşıyorlar. Daha sonra da yazmayı tasarladıkları yapıtlar beyinlerinin kovuğunda çimlenmeden duyuru çalışmaları başlıyor. Yapıtları kitapçı sergenlerinde görüldükten sonra sıra "tanıtım seferberliğine" geliyor. Bu yazar, koltuğunun altında yeni kitabı, bir kanaldan ötekine dolaşıp duruyor. Övgücülerini de önceden saptanmış köpüklü sorularla, yapıtı değerlendirmeye kalkıyorlar.

Bu parçada tanıtılan yazar tipinden yola çıkıldığında nitelikli bir yazarla ilgili olarak aşağıdakilerin hangisine ulaşılabilir?

- A) Kendi yaratma gücüne inandığına
- B) Estetik kaygıları ön planda tuttuğuna
- C) Düzeyli okurlar için yazdığına
- D) Geleneksel anlatım biçimlerinden kaçındığına
- E) Yazma sürecinde sabırlı olduğuna

33. Yaşamdan yola çıkmayan, sığ, okuma tembelliğine yol açan, yaratma cesaretinden yoksun ve ders veren anlatılar, romansal düşüncenin askıya alındığı ucuz bir bildiricilik durumundan öteye geçemez. Bu anlatılar; insanı, onun acılarını, çelişkilerini derinlik ve incelikte yansıtip dile getirmeyi kesinlikle başaramaz. Bu yüzden her nitelikli gerçek yazınsal yapıt, özellikle kişinin varoluşsal hâllerini anlatmalı. Böyle bir anlatımdan yoksunsa o, gerçek bir yapıt sayılamaz.

Bu parçadan kimi yazınsal yapıtlarla ilgili olarak aşağıdakilerin hangisine varılamaz?

- A) Öğreticilikten uzak olmalıdır.
- B) İnsan yaşamını değişik boyutlarıyla kuşatmalıdır.
- C) Anlatıcı kendini gizlemelidir.
- D) Yaşananlara yeni biçimler kazandıran sanatsal bir doku taşımalıdır.
- E) Okuyanı düşündüren, etkileyici bir söylemle biçimlendirilmelidir.

34. Sözcükler asi, uysal, renkli, soluk, yaramaz, çığırktan ve sevecen olabilirler ama her zaman çok değişikdirler. Taşıdıkları yalın anlamın ötesine geçip bambaşka şeyler söyleyebiliyorlar; diziliş sıralarına göre farklı çağrışımlar yaratıyor, oturdukları yeri beğenmiyorlar bazen, dikkat etmezsem susmaları gereken yerde sızlanıyorlar. Onları kullanırken ince eleyip sık dokuyorum. Eğip büküyor, kesip biçiyorum. Güldüklerini, ağladıklarını duyuyorum ama onlarla uğraşmaktan yılmıyorum. En başına buyruk sözcükler elimin altında, dilimin ucunda, beynimin içinde ama büsbütün ele geçiremiyorum onları. Onların sahibi olabilmek için yıllardır uğraşıyorum.

Bu parçadan sözcüklerle ilgili olarak aşağıdakilerin hangisi çıkarılamaz?

- A) Belli bir yönleme göre cümleye dönüşürler.
- B) Doğaları yeni anlamlar yüklenmeye yatkındır.
- C) Kullanımlarını yadırgadıklarında bunu sezdirirler.
- D) Farklı nitelikler içerirler.
- E) Seçilişleri titiz davranmayı gerektirir.

35. Yazınsal metinlerle beslenmek, iyi bir gazete metni yazmanın olmazsa olmazlarından. Bu, cinayet haberi yazan polis muhabiri için de geçerlidir, köşe yazarı için de. Gazetecilerin iyi bir şiir, roman, öykü okuru olmaları bana göre, zorludan da öte. Ben gazete yazılarımda önce anlaşılır olmaya çalışırım. Sonra, işlediğim konuda öncelikle belli bir noktayı vurgularım ki okuyanlar onda yeni bir bakış açısı bulabilsin. Ne yazık ki bunu, lafa boğmadan yapabilmek sanıldığından çok daha zor. Bazen altı satırlık bir yazı için günlerce araştırma yaptığımı, onlarca insanla konuştuğumu bilirim. Yine benim gazete yazılarımda olmazsa olmazlarından biri de saydamlıktır. Kötüye kötü, iyiye iyi diyemediğim tek bir yazım bile yok. Çünkü gazete yazıları gerek biçimiyle gerek içeriğiyle mutlaka "gerçek" olmak zorunda.

Böyle diyen bir gazeteciyle ilgili olarak aşağıdakilerin hangisine varılamaz?

- A) Sanatsal yapıtları okumanın gerekliliğine inandığına
- B) Yazdıklarının kısa ve açık olduğuna
- C) Söylemek istediğini kendine özgü bir yaklaşımla işlediğine
- D) Yazacaklarını bir ön değerlendirmeden geçirdiğine
- E) Okuyucularını kendisiyle özdeşleştirmek istediğine

40. Çehov'un çocukluk ve ilk gençlik yıllarında yaşadığı ağır koşullara, serinkanlı duruşuna rağmen karşılaştığı her trajik durum ve olguyu alaycı bir dille yansıtmayı, incelemeye hâlâ muhtaçtır. Tolstoy'un diliyle söylersek Çehov, özellikle izlenimci yanıyla, çağdaşları, öncülleri, ardılları arasında öne çıkar: "Çehov bir sanatçı olarak önceki Rus yazarlarla Turgenyev, Dostoyevski veya benimle karşılaştırılmaz. Çehov'un kendi biçemi var. Bakarsınız, adam hiçbir seçim yapmadan eline hangi boya geçerse onu gelişigüzel sürüyor. Bu boyalar arasında hiçbir ilgi yokmuş gibi görünüyor. Ama bir de geri çekilip bakıyorsunuz ki ne göresiniz! Karşınızda parlak, büyüleyici bir tablo duruyor."

Bu parçada Çehov'la ilgili olarak aşağıdakilerden hangisine değinilmemiştir?

- A) Özgünlüğünü belirleyen yönlerine
- B) Kahramanlarının iç dünyasına
- C) Anlatım niteliklerine
- D) Kişisel özelliğine
- E) Yaratıcı gücüne

1. Bu testte sırasıyla, Tarih (1 - 17), Coğrafya (18 - 31), Felsefe (32 - 40) alanlarına ait 40 soru vardır.
2. Cevaplarınızı, cevap kâğıdının Sosyal Bilimler Testi için ayrılan kısmına işaretleyiniz.

1. Diyarbakır yakınlarında bulunan Çayönü yerleşim yerine ait aşağıdaki bilgilerden hangisinin, erken dönemlerde bile malzemelerin yer değiştirdiğine ve olası bir ticaretin varlığına kanıt olduğu savunulabilir?

- A) Av etkinliklerinde evcilleştirilmiş köpeklerin kullanılması
- B) Tarımsal etkinliklerde değirmen taşları ve orakların kullanılması
- C) Kolye yapımında çeşitli renklerde taş boncuklarla deniz kabuklarının kullanılması
- D) Girişleri çatıda olan tahıl ambarlarının bulunması
- E) MÖ 7000 yılına tarihlenen en eski dokuma parçasının bulunması

2. Orhun Yazıtları'ndaki Türkçede yabancı dil öğelerinin oranı çok azken Uygurlar Dönemi metinlerinde bu oran arttığı görülmüştür.

Bu durumda aşağıdakilerden hangisinin etkili olduğu söylenemez?

- A) Kültürel ilişkilerin artmasının
- B) Türkçe kurallar çerçevesinde sözcükler türetilmesinin
- C) Farklı dinlerin benimsenmesinin
- D) Yabancı dillerin Uygur Türkçesine çevrilmesiyle yeni terimlerin girmesinin
- E) Uygur ülkesinde ticaretin artmasının

3. İslam Devleti'nde Hz. Muhammet'ten sonra devlet başkanı olan kişiye halife sanı verilmiştir. Ancak Dört Halife Dönemi'nin ardından halifenin dinî ve siyasi otoritesi, İslam dünyasının tümünde kabul görmemiştir.

Buna, İslam tarihinde görülen,

- I. Emevi halifelerinin güttüğü Arap milliyetçiliği siyasetine karşı tepkilerin ortaya çıkması,
- II. Abbasiler, Fatımiler ve Endülüs Emevilerinde olmak üzere aynı anda üç halifenin olması,
- III. Dört Halife Dönemi'nde Kur'an-ı Kerim'in kitap hâline getirilmesi ve çoğaltılması

durumlarından hangilerinin kanıt olduğu savunulabilir?

- A) Yalnız I
- B) Yalnız II
- C) Yalnız III
- D) I ve II
- E) II ve III

4. İslamiyet'i kabul eden ilk Türk devletlerinden biri olan Karahanlılarda; hükümdarlık halife tarafından tasdik edilmiş, ülkede halife adına hutbe okutulup para bastırılmıştır. Böyle olmakla birlikte İslamiyet öncesi yönetim gelenekleri de büyük ölçüde devam ettirilmiştir.

Buna göre, Karahanlılar,

- I. İslamiyet'i kendi kültürleriyle kaynaştıran bir siyasi yapı oluşturmuşlardır.
- II. Din ve devlet işlerini birbirinden ayırmışlardır.
- III. Arap kültürünü bütünüyle benimsemişlerdir.

yargılarından hangilerinin doğru olduğu savunulabilir?

- A) Yalnız I
- B) Yalnız II
- C) Yalnız III
- D) I ve II
- E) I, II ve III

5. Fatih Sultan Mehmet; Fener Ortodoks Kilisesinin varlığını sürdürmesine izin verirken, Yahudi ve Ermeni cemaatlerinin örgütlenmelerine olanak sağlamıştır. Bosna Fransisken Kilisesine verdiği 1463 tarihli fermanında da onlara kendi dillerinde ibadet ve eğitim özgürlüğü tanımıştır.

Bu durumun, aşağıdakilerden hangisinin bir göstergesi olduğu savunulabilir?

- A) Müslüman olmayanların Müslümanlarla eşit haklara sahip olduğunun
B) Ticaretin, Müslüman olmayanların elinde olduğunun
C) Müslüman olmayanların devlet yönetimine katıldığıının
D) Osmanlı veraset sisteminin değiştiğinin
E) Müslüman olmayanlara kendi benliklerini koruma olanağı sağlandığının
6. Saray içinde bir sanatçı örgütlenmesi olan Ehli Hiref'te yer alan nakkaşlar tarafından üretilen desenler, İmparatorluk sınırları içinde bulunan çeşitli merkezlerdeki sanatçılar tarafından da örnek alınırdı.

Bu uygulamanın, Osmanlı sanatında aşağıdakilerden hangisinde etkili olduğu savunulabilir?

- A) Bezeme örneklerinin minyatürle sınırlı kalmasında
B) Üslup birliğinin sağlanması ve korunmasında
C) İç mimaride kalem işi süslemeleriyle yetinilmesinde
D) Hat sanatının ortaya çıkmasında
E) Minyatüre yalnız tarihî konulu yazmalarda rastlanılmasında

7. Batı'da başlayan kadın-erkek eşitliği tartışmaları Osmanlı toplumunu da etkilemiş, kadın hakları tartışılarak kadınlarla ilgili birçok yayın ortaya çıkmıştır.

Bu durumun, Osmanlı toplumunda aşağıdakilerden hangisi üzerinde hızlandırıcı etkisi olduğu savunulabilir?

- A) Kasaba ve köylerde geleneksel aile yapısının devam etmesinde
B) Kadınların harem koşulları içinde eğitimlerini sürdürebilmesinde
C) Kadının sosyal hayata katılımının giderek artmasında
D) Kadının çocuk bakımında ailenin en etkin kişisi olmasında
E) Osmanlı kırsal kesiminde kadınların tarım işlerinde çalışmasında

8. 7 Ekim 1912'de Avusturya ve Rusya; Balkanlarda bir savaş çıkarsa zayıf gördükleri Balkan Devletlerini korumak için savaş sonunda mevcut sınırların değişmemesi gerektiğini ilan etmiş, İngiltere ve Fransa da bu fikri desteklemiştir. Ancak İngiltere ve Fransa, Birinci Balkan Savaşı sonuçlarına ses çıkarmazken İkinci Balkan Savaşı'nda Osmanlı Devleti'nin Edirne'yi geri almasını protesto etmiştir.

Bu gelişmelerin, aşağıdakilerden hangisinin bir göstergesi olduğu savunulamaz?

- A) Osmanlıların İkinci Balkan Savaşı'nda, yitirdikleri toprakların bir kısmını geri aldığıının
B) İngiltere ve Rusya'nın ortak bir Balkan politikası olduğunun
C) Ülkelerin kendi menfaatleri doğrultusunda politika oluşturduğunun
D) Avusturya ve Rusya'nın, Osmanlı Devleti'nin Balkan Savaşlarında başarılı olabileceğini düşündüklerinin
E) İngiltere ve Fransa'nın, Osmanlı Devleti'nin genişlemesinden rahatsız olduklarının

9. 30 Aralık 1919'da İtalyan Epoka Gazetesi'nin, Mebuslar Meclisi açılır açılmaz Kuvayımilliye'nin dağılıp dağılmayacağı sorusuna Mustafa Kemal "Milletin bu konudaki istekleri Sivas Kongresi'nin resmî bildirgesinde açıkça belirtilmiştir. Teşkilat, bu istek gerçekleşene kadar görevini yerine getirecektir." demiştir.

Mustafa Kemal'in, bu sözüyle aşağıdakilerden hangisini vurguladığı savunulabilir?

- A) Mebuslar Meclisinin barışı sağlayacağına inanıldığını
B) Millî cemiyetlerin birleştirilmesinin gerektiğini
C) Düzenli ordu kurulmasının gerekliliğini
D) İstanbul Hükûmetinin desteğinin amaçlandığını
E) Vatanın bölünmez bütünlüğüne yönelik tehlikenin bütünüyle yok edilmesinin hedeflendiğini
10. **Kurtuluş Savaşı'nın, zamanla Batı Cephesi'nde bir Türk-Yunan Savaşı'na dönüşmesinde aşağıdakilerden hangisinin etkili olduğu savunulabilir?**
- A) Diğer cephelerin kapatılmasıyla tüm kuvvetlerin Batı'da toplanmasının
B) Rusya'nın Osmanlı Devleti'ne yönelik gizli paylaşım anlaşmalarını açıklamasının
C) Batı bölgesinde bazı Kuvayımilliye yanlılarının TBMM'ye karşı ayaklanmasının
D) İşgal bölgelerinde azınlıkların yeni devlet kurmak istemesinin
E) Yunanistan'la Birinci Dünya Savaşı'nda fiilen mücadele edilmemesinin

11. Temmuz 1921'de düzenlenmesi planlanan Eğitim Kongresi'nin, Eskişehir-Kütahya Savaşlarının şiddetlenmesi nedeniyle ertelenmesi önerisi üzerine Mustafa Kemal "Hayır ertelemeyin... Cahillikle, ilkelikle savaş, düşmanla savaştan daha az önemli değildir." demiştir.

Mustafa Kemal'in savaş ortamında söylediği bu sözün, aşağıdakilerden hangisine bir kanıt olduğu savunulabilir?

- A) Mustafa Kemal'in bir komutan olarak başarısına
B) Uluslararası ilişkilerde barışın ilke edinildiğine
C) Ülkedeki etkinliklerin tamamen savaşların durumuna göre belirlendiğine
D) Mustafa Kemal'in eğitim ve öğretime verdiği önemin büyüklüğüne
E) Ülke savunmasında ekonomik koşulların önemine
12. **Millî Mücadele Dönemi'nde bir İngiliz tarihçinin "Yenilmiş, parçalanmış bir ulusun, bu harabe içinden ayağa kalkması ve dünyanın en büyük ulusları ile tam eşit şartlar içinde karşı karşıya gelmesi ve Büyük Savaş'ın bu galiplerini dize getirerek her istediğini kabul ettirmesi şaşılacak şeydir." diyerek tanımladığı antlaşma aşağıdakilerden hangisidir?**

- A) Gümrü B) Lozan C) Moskova
D) Ankara E) Kars

13. **Misakımillî sınırları içinde TBMM Hükûmetinden başka bir hükûmet olamayacağını aşağıdakilerden hangisine temel gerekçe olduğu söylenebilir?**

- A) Şeriye ve Evkaf Vekâletinin kaldırılmasına
B) Hıyânet-i Vataniye Kanunu'nun çıkarılmasına
C) Tevhid-i Tedrisat Kanunu'nun çıkarılmasına
D) Halifeliğin kaldırılmasına
E) Saltanatın kaldırılmasına

14. Mustafa Kemal "Millî bilincin ayakta kalabilmesi ve uyunik tutulması için dil ve tarih uğrunda çalışmaya mecburuz." demiştir.

Mustafa Kemal'in bu sözü doğrultusunda aşağıdakilerden hangisinin yapıldığı savunulamaz?

- A) Medeni Kanun'un kabul edilmesi
B) Türk Tarih Tezi'nin oluşturulması
C) Millet Mekteplerinin açılması
D) Yeni Türk alfabesinin oluşturulması
E) Dil ve Tarih-Coğrafya Fakültesinin açılması
15. Mustafa Kemal, Birinci Dünya Savaşı sırasında Enver Paşa'nın Arap alfabesiyle okumayı kolaylaştırmak için harflerin bitişik değil ayrı yazılması yolundaki girişimini "Harp zamanı, harf zamanı değildir. Harp olurken harfle oynamak olur mu?" diye eleştirmiştir.
- Yaptığı inkılaplar düşünülerek Mustafa Kemal'in bu eleştirisinden aşağıdaki yargılardan hangisine ulaşılabilir?**
- A) İnkılaplar gerçekleştirilirken kişi veya gruplara ayrıcalık tanımamak gerekir.
B) İnkılap sürecinde ilgililere yetki ve sorumluluk birlikte verilmelidir.
C) İnkılaplarda sonuç alabilmek için eski ile yeniyi birlikte sürdürmek gerekir.
D) İnkılaplarda uygun zamanın seçilmesi önemlidir.
E) İnkılaplar yapılırken uygulamaların yakından takibi sonucu olumlu etkiler.

16. UNESCO "Savaş, insanların düşüncelerinde başlamaktadır. Bu nedenle de barışın savunulması öncelikle insanın düşüncesinde gerçekleştirilmelidir." ilkesini tüm dünyaya yaymaya uğraşmaktadır.

Atatürk'ün, UNESCO'nun kuruluşundan yıllar önce söylediği aşağıdaki sözlerinin hangisinde bu ilkenin dile getirildiği savunulabilir?

- A) Ne kadar zengin ve müreffeh olursa olsun bağımsızlıktan yoksun bir millet, medeni insanlık karşısında uşak olmak mevkiinden yüksek bir muameleye layık olamaz.
B) Biz daima gerçeği arayan ve onu buldukça, bulduğumuza kani oldukça ifadeye cüret gösteren adamlar olmalıyız.
C) Dünya vatandaşları kıskançlık, açgözlülük ve kinden uzaklaşacak biçimde eğitilmelidir.
D) Her şey için, medeniyet için, hayat için, muvaffakiyet için en hakiki mürşit ilimdir, fendir.
E) Her birey istediğini düşünmek, istediğine inanmak, kendine özgü siyasal bir fikre sahip olmak... hak ve özgürlüğüne sahiptir.
17. Millî güç unsurlarından biri olan siyasî güç; bir devletin millî hedeflerine ulaşmak, ulaştığı hedefleri korumak ve millî menfaat sağlamak amacıyla kullandığı siyasal kuvvetlerin toplamıdır.

Buna göre aşağıdakilerden hangisinin, bir ülkenin siyasî gücünün yüksek olabilmesi için gereken koşullardan biri olduğu savunulamaz?

- A) Uluslararası kuruluşlarda etkin olması
B) İç politikasının güçlü olması
C) Kanunların yeterli ve uygulamalarının eksiksiz olması
D) Diğer ülkelerle ilişkilerinde kendi çıkarlarını koruması
E) Ülkede belli bir gruba ayrıcalıklar tanınması

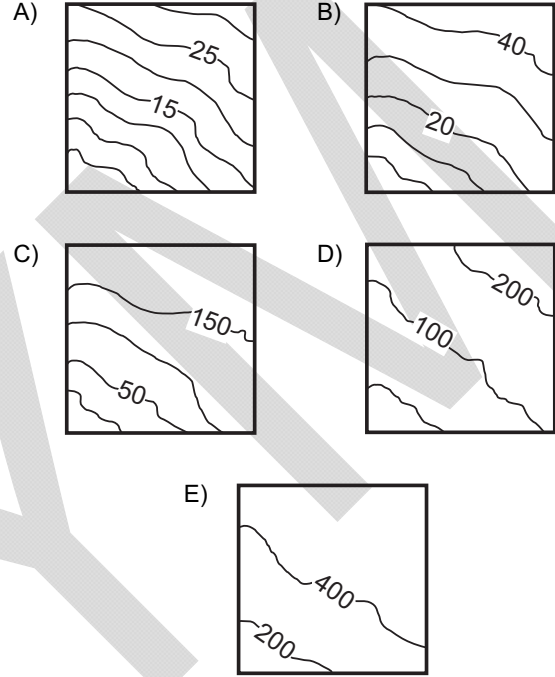
18. Doğal ve beşerî unsurlar birbirleriyle karşılıklı etkileşim içindedir.

Aşağıdaki durumlardan hangisinin beşerî faaliyetler üzerindeki olumsuz etkisi diğerlerinden daha fazladır?

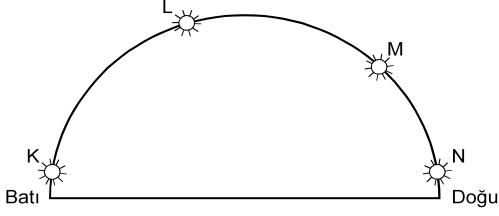
- A) İtalya'da Etna Yanardağı çevresinde toprakların geçirimli olması sonucu tarımsal ürün çeşitliliğinin azalmasının
- B) Şiddetli lodos nedeniyle Çanakkale Boğazı'nda deniz ulaşımının aksamasının
- C) İzlanda'da meydana gelen volkanik patlamalar sonucu kül ve toz bulutlarının hava trafiğini etkilemesinin
- D) Konya Havzası'nda obrukların oluşumu sonucu tarım alanlarının zarar görmesinin
- E) Antalya kıyılarında dalga aşındırması sonucu falezlerin gerilemesinin

19. Arazide yön ve hedef bulma sporlarında pusula ve büyük ölçekli haritalar sporcuların en önemli yardımcısıdır. Sporcular bu haritalar ile yer şekillerini belirleyerek en kısa zamanda yönlerini ve hedeflerini bulmaya çalışırlar.

Buna göre, Uludağ'da yapılacak bir yarışmada sporcuların yarışma alanına ait aşağıda birer parçası verilen haritalardan hangisini kullanması daha uygundur?



20.



Yukarıdaki şekilde 39° Kuzey Paraleli üzerinde yer alan K, L, M ve N merkezlerinde aynı günde ve aynı anda güneşin, gökyüzündeki konumu gösterilmiştir.

Buna göre,

- Diğerlerine göre en batıda yer alan merkez ----'dir.
I
- Diğerlerine göre K merkezinin başlangıç meridyenine göre konumu ---- .
II
- Diğerlerine göre güneşin en erken doğduğu merkez ----'dir.
III

cümlelerindeki boş bırakılan yerlere getirilmesi gerekenler aşağıdakilerden hangisinde doğru olarak verilmiştir?

	I	II	III
A)	K	en yakındır	N
B)	N	belirlenemez	K
C)	M	en uzaktır	L
D)	N	en yakındır	K
E)	L	belirlenemez	M

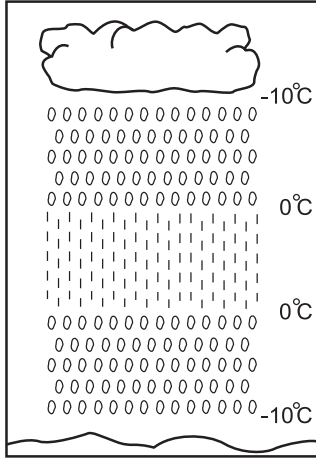
21. 171° Batı Meridyeni üzerinde bulunan Samoa Bağımsız Devleti'nin başkenti Apia, ülke meclisinin aldığı kararla;

- 149° Doğu Meridyeni üzerinde bulunan Avustralya'nın başkenti Canberra'nın 21 saat 20 dakika gerisindeyken 2 saat 40 dakika ilerisine geçmiştir.
- Yeni yıla en son giren başkent iken 2012'ye ilk giren başkent olmuştur.

Bu bilgilere göre, Samoa Bağımsız Devleti aşağıdaki kararlardan hangisiyle yukarıdaki her iki durumu aynı anda gerçekleştirmiştir?

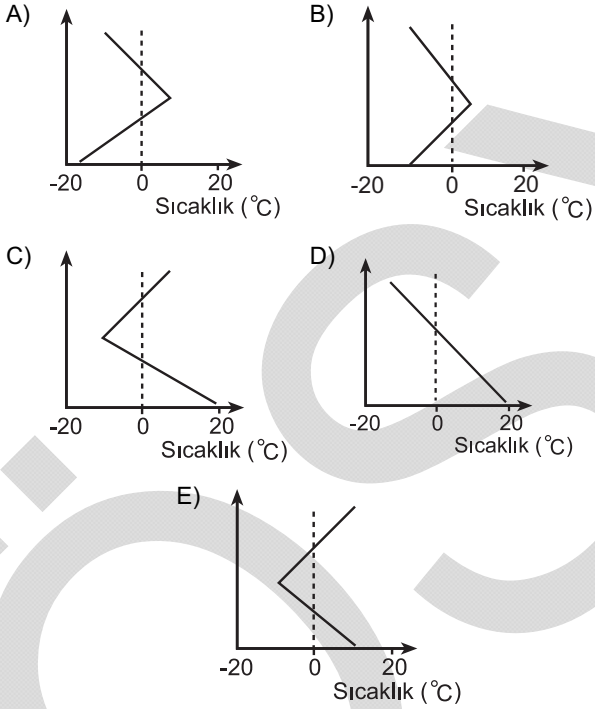
- A) Tarih değiştirme çizgisi olarak Greenwich'i kabul etme
- B) 31 Aralık tarihini Samoa için 21 saat 20 dakika olarak kabul etme
- C) Tarih değiştirme çizgisini ülkenin doğusuna kaydırma
- D) Ülkenin batısındaki başka bir kenti başkent olarak kabul etme
- E) 28 gün olan şubat aylarını 29 güne çıkarma

22.



Yukarıda verilen şekilde bir yerdeki yağışın oluşumundan yeryüzüne düşene kadar olan sıcaklık değişimi gösterilmiştir.

Buna göre, bulut ile yeryüzü arasındaki sıcaklık değişim grafiği aşağıdakilerden hangisidir?



23. İsviçre Alplerindeki kayak merkezleri ile kent merkezleri arasında balonla uçuş turları düzenleyen firmalar, rüzgârların esme yönlerinden yararlanarak yakıttan da tasarruf etmeye çalışmaktadır.

Dağ ve vadi meltemlerini kullanarak düzenlenen bu turların uçuş zamanı, rotası ve yararlandığı meltem çeşidi aşağıdakilerin hangisinde doğru olarak belirtilmiştir?

Uçuş zamanı	Uçuş rotası	Meltem çeşidi
A) Gündüz	Kent merkezinden kayak merkezine	Vadi meltemi
B) Gece	Kent merkezinden kayak merkezine	Vadi meltemi
C) Gündüz	Kayak merkezinden kent merkezine	Dağ meltemi
D) Gece	Kent merkezinden kayak merkezine	Dağ meltemi
E) Gündüz	Kayak merkezinden kent merkezine	Vadi meltemi

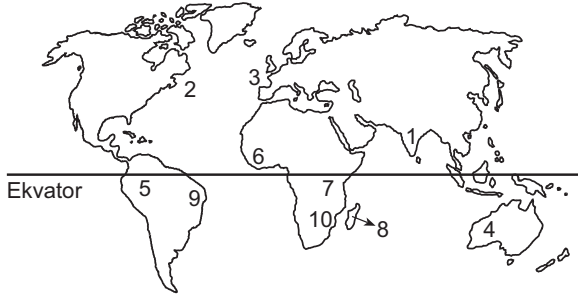
24.

Merkez	Sıcaklık (°C)	Maksimum nem (g/m ³)	Mutlak nem (g/m ³)
K	25	30	15
L	15	20	15
M	5	10	15
N	0	5	15
P	-5	1	15

Bu tabloya göre K, L, M, N ve P merkezleriyle ilgili aşağıdaki bilgilerden hangisi yanlıştır?

- A) K'nin bağıl nem oranı % 50'dir.
- B) L'de yağış oluşmamıştır.
- C) M'de yağış oluşmuştur.
- D) En fazla buharlaşma N'dedir.
- E) En fazla yoğuşma miktarı P'dedir.

25.



Yukarıdaki haritada numaralarla gösterilen yerler hakkında aşağıda yapılan yorumlardan hangisi, kıtaların bugünkü yerlerini almadan önce bir arada bulduklarının kanıtı olamaz?

- A) 2 ve 3 numaralı yerlerde kıyı çizgilerinin birbirine uyacak şekilde olması
- B) 6 ve 9 numaralı yerlerde magmatik kayaların aynı yaşta olması
- C) 8 ve 10 numaralı yerlerde fiziki koşulların benzer olması
- D) 1 ve 4 numaralı yerlerde fosillerin aynı yaşta ve benzer olması
- E) 5 ve 7 numaralı yerlerde yağmur ormanlarının olması
26. Bir akarsuyun yıllık akım miktarının, havzasına düşen yıllık yağış miktarına bölünmesiyle akarsuyun akış katsayısı elde edilir. Akış katsayısının 1 olması, akarsuyun havzasına düşen yağış tutarı kadar su taşıdığını gösterir.
- Buna göre, bir akarsuyun akış katsayısının 1'den büyük olması aşağıdakilerden hangisiyle açıklanabilir?**
- A) Yıllık buharlaşma miktarının çok fazla olmasıyla
- B) Akarsu havzasının çok geniş olmasıyla
- C) Akarsuyun eriyen buzul sularıyla da beslenmesiyle
- D) Akarsuyun yatak eğiminin fazla olmasıyla
- E) Havzasının kolları tarafından derince yarılmış olmasıyla

27. Nüfus ve yerleşmeyle ilgili olarak aşağıda verilen özelliklerden hangisinin ortaya çıkmasındaki temel etken doğru olarak verilmiştir?

Özellik	Temel etken
A) Kuzey Yarım Küre'de orta enlemler, alçak ve yüksek enlemlere göre daha fazla nüfusa sahiptir.	İklim
B) Nil Nehri Havzası'nın ağza yakın kısımları, orta ve yukarı kısımlarına göre daha fazla nüfuslanmıştır.	Su kaynakları
C) Ekvator çevresinde yerleşme sınırı dünya geneline göre daha yüksektir.	Yer şekilleri
D) Antarktika'da bilimsel araştırma istasyonları dışında sürekli yerleşim alanları bulunmamaktadır.	Kara ve denizlerin dağılışı
E) Avrupa'nın güney kıyılarında Kıta'nın kuzeyine göre nüfus daha fazladır.	Bakı

28. Değişik ölçütler göz önüne alınarak çizilen bölgelerin sınırları bazı durumlarda birbiriyle örtüşürken bazı durumlarda farklılık gösterir.

Buna göre, aşağıda verilen bölgelerin hangisinde sınırların birbirine en fazla benzerlik göstermesi beklenir?

- A) Asya'da doğal gaz çıkartılan yerler – Asya'da doğal gazın yoğun olarak tüketildiği yerler
- B) Afrika'da yağmur ormanları – Afrika'da nüfusun yoğun olduğu yerler
- C) Kuzey Amerika'da göller yöresi – Kuzey Amerika'daki zengin petrol bölgeleri
- D) Akdeniz ikliminin etkili olduğu yerler – Akdeniz'e kıyısı olan ülkeler
- E) Güney Amerika'da Amazon Havzası – Güney Amerika'da yağmur ormanları

29. Bir yerdeki nüfusu oluşturan kişiler, yaşları büyükten küçüğe doğru sıralandığında, ortada kalan kişinin yaşına ortanca yaş denilmektedir. Nüfusun yarısı bu yaştan küçük, diğer yarısı da bu yaştan büyüktür.

Aşağıdaki tabloda, Türkiye'nin yaş gruplarına göre nüfus oranları ve ortanca yaş değerleri verilmiştir.

Yıllar	0-14 (%)	65+ (%)	Ortanca yaş
1990	35	4,28	22,21
2000	29,83	5,70	24,83
2011	25,27	7,35	29,22

Bu tablodaki bilgilere göre, Türkiye nüfusuyla ilgili aşağıdaki yorumlardan hangisi kesinlikle doğrudur?

- A) 0-14 yaş grubu nüfus oranının yıllara göre düşmesi, nüfus artış hızının yükselmesiyle ilgilidir.
- B) Genç nüfuslu olma özelliğinden, yaşlı nüfuslu olma özelliğine doğru gitmektedir.
- C) Ortanca yaşın yıllara göre yükselmesindeki en önemli etken, nüfus artış hızının yükselmesidir.
- D) 65 yaş üzeri nüfus oranının yıllara göre artması, yaşlılığa bağlı ölüm oranlarının artışıyla ilgilidir.
- E) 0-14 yaş grubu nüfus oranının yıllara göre düşmesi, geri kalmış ülkelerle benzerlik gösterir.
30. Dünyada etkili olan doğal afet türleri arasında; tropikal siklonlar, taşkınlar ve kuraklık önemli yer tutmaktadır.

Buna göre, belirtilen doğal afetler göz önüne alındığında aşağıdakilerden hangisi kesinlikle söylenemez?

- A) İnsanları sosyal ve psikolojik açıdan etkiledikleri
- B) Bir ülke veya bölge sınırları içinde farklı derecede etkili oldukları
- C) Tarım ve yerleşim alanlarına zarar verdikleri
- D) Aynı alanlarda etkili oldukları
- E) Önceden tahmin edilebilen meteorolojik afetlerden oldukları

31. Türkiye'de tarımsal üretim ve üretilen ürünlerin ekonomiye katkısı, tarım bölgelerine göre farklılıklar göstermektedir.

Buna göre, aşağıdakilerden hangisi bu farklılıkları ortaya çıkaran etmenlerden biri değildir?

- A) Yetiştirilen ürünlerin ekonomik değerlerinin farklı olması
- B) Ekili-dikili arazilerin verimliliğinin farklı olması
- C) Bölge iklimlerinin birbirinden farklı olması
- D) Tüketici nüfusun bölgelere göre farklılık göstermesi
- E) Yer şekillerinin bölgesel farklılıklar göstermesi
32. Her bir akı karasından seçerek Varlık dağlarını delip geçerek Düzde ben bir insan olmaya geldim

Nimri Dede'ye ait bir şiirden alınan bu dizelerin her biri, sırasıyla felsefenin alt disiplinlerinden hangilerinin konusu olabilir?

- A) Epistemoloji - ontoloji - etik
- B) Etik - epistemoloji - estetik
- C) Ontoloji - estetik - etik
- D) Etik - epistemoloji - ontoloji
- E) Ontoloji - estetik - epistemoloji

33. Felsefe çok kullanıldığı hâlde anlamı az bilinen bir sözcüktür. Söz gelimi Oğuz için arkadaşı "Onun hayat felsefesi gününü gün etmektir." diyor. Bir firma satış felsefesini "Müşterileri mutsuz etmektense daha az kazanmaya razıyız." şeklinde özetliyor. Bir banka kendini diğer bankalardan farklı göstermek için "Bizim felsefemiz hepsinden farklıdır." sloganıyla reklam yapıyor. Felsefenin kelime anlamının dışında kullanılışıyla ilgili bu tarz örnekleri daha da çoğaltabiliriz. Değişik anlamlar yüklenen felsefe sözcüğü aslında Herakleides Pontikos'un söylediğine göre ilk olarak Pythagoras tarafından kullanılmış, Yunanca "philosophia" sözcüğünden gelmektedir.

Dilimize "felsefe" olarak geçen "philosophia"nın kelime anlamı aşağıdakilerden hangisidir?

- A) Gerçeklik bilgisi B) Yaşam atılımı
C) Bilgelik sevgisi D) Hayat görüşü
E) Yaşama sevinci

34. İpten yapılmış bir salıncağın üstünde sallanırken ipleri kesersem ne olur deyip denemeye kalkmayız. Çünkü bunu yaptığımızda yere düşeceğimizi biliriz. Daha önce bunu yapan başka birini görmesek hatta yer çekimi kanunundan haberdar olmasak bile düşeceğimizi biliriz. Çünkü düşen birçok nesne görmüşüzdür, düşmeyle ilgili birçok yaşantımız olmuştur.

Bu parça bilgi kuramının temel sorularından hangisini tartışmaktadır?

- A) Doğru bilgi mümkün müdür?
B) Bilginin kaynağı nedir?
C) Doğru ile gerçek aynı mıdır?
D) Doğru bilginin ölçütü nedir?
E) Bilgi özneye mi süjeye mi bağlıdır?

35. Yardıma muhtaç aç bir çocuğu doyurma eylemini düşünün. Birçok insan, bunun ahlaki açıdan iyi bir davranış olduğu konusunda hemfikir. Peki, birini bunu yaparken izlediğimizde tam olarak gördüğümüz nedir? Aç birini doyuran kişi, yardıma muhtaç çocuk, çiğneme eylemi ve belki de çocuğun gülümsemesi. Ancak göremediğimiz, göremeyeceğimiz bir şey vardır, o da eylemin aslını oluşturan "iyilik". Görülemediğine göre yok mu sayılmalıdır? Bence hayır. "İyi" olmadığında ahlaktan da söz edilemez. Oysa bende bir "iyi" fikri var.

Bu parçadan hareketle, varlık hakkında aşağıdakilerden hangisi söylenebilir?

- A) Bir olandan türediği
B) Birden çok ilkedden kaynaklandığı
C) Değişmez olduğu
D) Düşünülebilir olduğu
E) Oluş hâlinde olduğu

36. Neden iyilik yapmalıyım? Mutlu veya huzurlu olmak için mi yoksa insanları mutlu etmek için mi? Birisi bana iyilik yaparsa mutlu olurum, ben de onları mutlu etmeliyim diye mi düşünüyorum? "İyilik yap, iyilik bul." demişler. Asıl neden bu mu? Ailem ve tüm tanıdıklarım başkalarına iyilik yapmam gerektiğini söylüyor yoksa iyilik yapmak toplumsal hayatın vazgeçilmezi mi?

Bu parçada ahlak felsefesinin hangi temel sorusu üzerinde durulmaktadır?

- A) Niçin erdemli olmak gerekir?
B) Ahlaki eylemin amacı nedir?
C) Evrensel ahlaktan söz edilebilir mi?
D) Ahlaki eylemde bulunurken özgür müyüz?
E) Ahlakla sorumluluk ilişkili midir?

37. Birçok toplumda geçerli olan "Çalmayacaksın!" yaptırımı ile karşı karşıya olan bir birey, aşağıdakilerden hangisini yaptığında Kant'ın ödev ahlakına uygun eylemde bulunmuş olur?

- A) Onu koşulsuz bir buyruk olarak aldığı anda
- B) Toplumun yararına olacak biçimde davrandığında
- C) Doğruluğundan emin olduktan sonra benimsediğinde
- D) İçinden gelen sese kulak verdiğinde
- E) Mutlu olabilecek biçimde davrandığında

38. Sokrates "Adalet nedir?" diye sorduğunda aradığı, sadece sözcüğün tanımı değildir. "Adil" sözcüğü her çeşit insan, karar, yasa ve anlaşma için kullanıldığına göre, bütün bunlarda ortak olan bir şey, hepsinin paylaştığı "adalet" denilen ortak bir özellik bulunmalıdır. Sokrates'in açığa çıkarmaya çalıştığı şey, bu ortak özelliğin niteliğiydi. Öyle ki bunun sonunda tek tek olguları, ona ulaşmasına göre adil veya değil diye nitelemek mümkün olsun.

Bu parçada Sokrates'in aradığı ortak özellik aşağıdakilerden hangisiyle ifade edilir?

- A) Adaletin sembolü
- B) Adalet duygusu
- C) Fenomen olarak adalet
- D) Oluş olarak adalet
- E) Adalet ideası

39. Giorgione'nin *Fırtına* adlı tablosuna baktığımızda kompozisyonun sanatsal açıdan bir hayli basit olmasına karşın figürlerin özel bir dikkatle çizildiğini ve resmin, her yere nüfuz etmiş ışık ve hava sayesinde kaynaşmış bir bütün oluşturduğunu görüyoruz. Figürlerden bu küçük tablonun çoğunu kaplayan manzaraya bakıyoruz, sonra tekrar figürlere dönüyoruz. Giorgione, kendisinden önce gelenler gibi önce nesnelere ve kişileri çizip sonra onları bir mekâna yerleştirmiyor; doğayı, toprağı, ağaçları, ışığı, havayı, bulutları ve kentleriyle insanları bir bütün olarak düşünüyor.

Bu parçada anlatılanlara göre Giorgione'nin eserini oluştururken güzelliğın hangi niteliğini öne çıkardığı söylenebilir?

- A) Yetkin olmak
- B) Orantılı olmak
- C) Aslına uygunluk
- D) Uyumlu bütünlük
- E) Simetrik olmak

40. Bence metafizikçiler ve skolastik dönem düşünürleri, masa başında oturup kendi zihinlerinde oluşan materyallerden mükemmel teoriler üreten örümceklere benzer. Onların gerçeklere büyük bir dikkatle yaklaşmalarını bekleyemem. Bu arada mistikleri hiç hesaba katmıyorum bile. Ben aynı zamanda, karıncalar gibi hiçbir şeye aldırış etmeden bilgi toplayan ancak bunları hipotez geliştirmekte kullanmayı düşünemeyen, sözde "deneyciler"ın yaklaşımını da benimsemiyorum. Bana göre bilim insanları arılar gibi olmalıdır: Deney ve gözlemlerden veri toplamalı, sonra da doğa kanunlarıyla ilintili hipotezleri bir çerçeveye oturtmak için olgularla da uygunluklarını araştırmalıdır.

Bu parçadaki kişinin görüşleri aşağıdakilerden hangisine yakındır?

- A) Descartes'ın rasyonalizmine
- B) A. Comte'un pozitivizmine
- C) H. Bergson'un entüisyonizmine
- D) J. Dewey'nin pragmatizmine
- E) J. P. Sartre'in egzistansiyalizmine

1. Bu testte 40 soru vardır.

2. Cevaplarınızı, cevap kâğıdının Temel Matematik Testi için ayrılan kısmına işaretleyiniz.

1.

$$\frac{10,25}{0,5} - \frac{3,1}{0,2}$$

işleminin sonucu kaçtır?

- A) 5 B) 5,5 C) 6 D) 6,5 E) 7

2.

$$\frac{6^{-2} - 4 \cdot 6^{-3}}{3^{-2} - 2 \cdot 3^{-3}}$$

işleminin sonucu kaçtır?

- A) $\frac{1}{3}$ B) $\frac{2}{3}$ C) $\frac{1}{4}$
D) $\frac{2}{9}$ E) $\frac{4}{9}$

3.

$$a = \sqrt{12} - \sqrt{8}$$

$$b = \sqrt{27} + \sqrt{18}$$

olduğuna göre, $a \cdot b$ çarpımı kaçtır?

- A) $4\sqrt{2}$ B) $3\sqrt{3}$ C) 4 D) 5 E) 6

4. x ve y birer gerçel sayı olmak üzere,

$$2^x - 2^{-y} (2^{x+y} - 2)$$

ifadesi aşağıdakilerden hangisine eşittir?

- A) 2^{x+1} B) 2^{y-x} C) 2^{-y+1}
D) 2^{-2y} E) 2^{2y-1}

5.

$$\begin{array}{r} \text{ABC} \\ \times \quad 42 \\ \hline \dots \\ + 864 \\ \hline \dots \end{array}$$

Yukarıda verilenlere göre, çarpma işleminin sonucu kaçtır?

- A) 8974 B) 9072 C) 9164
D) 9254 E) 9382

6.

$$\frac{a-1}{a-3} = \frac{a-5}{a-4}$$

olduğuna göre, a kaçtır?

- A) $\frac{8}{5}$ B) $\frac{13}{4}$ C) $\frac{9}{4}$
D) $\frac{13}{3}$ E) $\frac{11}{3}$

7.

$$A = \left[\frac{-3}{2}, \sqrt{5} \right]$$

$$B = \left[\sqrt{3}, \frac{16}{3} \right]$$

kapalı aralıkları için $(A \cup B) \cap Z$ kümesinin eleman sayısı kaçtır?

(Z, tam sayılar kümesidir.)

- A) 4 B) 5 C) 6 D) 7 E) 8

8.

$$-2 < x < 4$$

olduğuna göre, $1-x$ ifadesinin alabileceği en büyük tam sayı değeri kaçtır?

- A) -3 B) -2 C) -1 D) 2 E) 3

9.

$$x \cdot \left(\sqrt{\frac{1}{x} - \frac{1}{x^2}} \right) = \frac{1}{2}$$

olduğuna göre, x kaçtır?

A) $\frac{3}{2}$

B) $\frac{5}{4}$

C) $\frac{9}{4}$

D) $\frac{6}{5}$

E) $\frac{7}{5}$

10. x, y ve z gerçel sayıları için

$$x \cdot y = 14$$

$$x \cdot z = 20$$

$$3x + 2y + z = 24$$

olduğuna göre, x kaçtır?

A) $\frac{8}{3}$

B) $\frac{14}{5}$

C) 3

D) 4

E) 7

11. a, b ve c pozitif tam sayıları için

$$8! - 6 \cdot (6!) = 2^a \cdot 3^b \cdot 5^c$$

olduğuna göre, a + b + c toplamı kaçtır?

A) 7

B) 8

C) 9

D) 10

E) 11

12.

$$\frac{x}{2 \cdot 3 \cdot 5} - \frac{y}{2^2 \cdot 3} + \frac{z}{3^2 \cdot 5} = \frac{1}{10}$$

olduğuna göre, $6x - 15y + 4z$ ifadesinin değeri kaçtır?

A) 9

B) 11

C) 12

D) 15

E) 18

13.

$$x = \frac{a-b}{a+b}$$

$$y = \frac{b-c}{b+c}$$

olduğuna göre, $\frac{1+y}{1-x}$ ifadesinin a, b ve c türünden eşiti aşağıdakilerden hangisidir?

A) $\frac{b-c}{a-b}$ B) $\frac{b+c}{a-b}$ C) $\frac{a-b}{a+c}$

D) $\frac{a-c}{b-c}$ E) $\frac{a+b}{b+c}$

14. a bir gerçel sayı olmak üzere, sayı doğrusu üzerinde a'nın 1'e olan uzaklığı a + 4 birimdir.

Buna göre, |a| kaçtır?

A) $\frac{3}{2}$ B) $\frac{5}{2}$ C) $\frac{7}{2}$

D) $\frac{7}{3}$ E) $\frac{8}{3}$

15. a ve b pozitif tam sayıları arasında

$$a = \text{EBOB}(2012, b)$$

bağıntısı vardır.

Buna göre,

- I. a tek sayı ise b çift sayıdır.
- II. a çift sayı ise b de çift sayıdır.
- III. b çift sayı ise a da çift sayıdır.

ifadelerinden hangileri doğrudur?

A) Yalnız I B) Yalnız III C) I ve II

D) II ve III E) I, II ve III

16. Üç basamaklı bir ABC sayısı için

$$ABC = A^3 + B^3 + C^3$$

oluyorsa bu sayıya bir Armstrong sayısı denir. Örneğin, $153 = 1^3 + 5^3 + 3^3$ olduğundan 153 bir Armstrong sayısıdır.

3K1 sayısı bir Armstrong sayısı olduğuna göre, K rakamı kaçtır?

A) 5 B) 6 C) 7 D) 8 E) 9

17. 60 cevizin tamamı, n tane öğrenciye aşağıdaki koşullara uygun olarak dağıtılacaktır:

- Her bir öğrenci eşit sayıda ceviz alacaktır.
- Her bir öğrenci en az 2, en fazla 10 ceviz alacaktır.

Buna göre, n 'nin alabileceği kaç farklı değer vardır?

- A) 5 B) 6 C) 7 D) 8 E) 9

18. Her a gerçel sayısı için

$$\boxed{a} = 1 - a$$

biçiminde tanımlanıyor.

Buna göre, $\boxed{x-2} = 3\boxed{x} - 1$ eşitliğini sağlayan x değeri kaçtır?

- A) $\frac{-1}{2}$ B) $\frac{-2}{5}$ C) $\frac{3}{5}$
D) $\frac{5}{7}$ E) $\frac{2}{7}$

19. \mathbb{R} gerçel sayılar kümesi üzerinde tanımlı bir f fonksiyonu

- Her $x \in [-10, 10]$ için $f(x) = |x|$
- Her $x \in \mathbb{R}$ için $f(x) = f(x+20)$

özelliklerini sağladığına göre, $f(117)$ değeri kaçtır?

- A) 3 B) 4 C) 6 D) 7 E) 9

20. Gerçel sayılar kümesi üzerinde bir Δ işlemi her a, b gerçel sayısı için

$$a \Delta b = (a^2 \cdot b) - a + b$$

biçiminde tanımlanıyor.

$x \neq y$ ve $x \Delta y = y \Delta x$ olduğuna göre, $x \cdot y$ çarpımı kaçtır?

- A) 2 B) 3 C) 4
D) $\frac{2}{3}$ E) $\frac{3}{4}$

21. Bir lokantaya giden Ahmet'in 40 TL'si, Burak'ın 30 TL'si ve Cenk'in 20 TL'si vardır.

Bu üç arkadaş, gelen 63 TL'lik hesabı paralarıyla doğru orantılı paylaşırsa Ahmet kaç TL öder?

- A) 21 B) 24 C) 25 D) 27 E) 28

22. Bir çay fabrikası, kilogramı 12 TL olan 15 ton A türü çay ile kilogramı 9 TL olan 20 ton B türü çayı karıştırmış ve elde ettiği harman çayın kilogramını 11 TL'den satmıştır.

Buna göre, harman çayın satışından elde edilen gelir, çayların ayrı ayrı satılmasıyla elde edilecek gelirden kaç TL fazladır?

- A) 24 000 B) 25 000 C) 28 000
D) 30 000 E) 36 000

23. Bir miktar kalem, bir grup öğrenciye paylaşılacaktır. Bu kalemlerden 6 tane fazla veya 7 tane eksik olsaydı kalemler hiç artmayacak biçimde eşit olarak paylaşılabilir.

Buna göre, 112'den fazla olduğu bilinen bu kalemlerin sayısı en az kaç olabilir?

- A) 115 B) 124 C) 126 D) 130 E) 137

24. Bir markette sabunlar üçerli ve ikişerli paketler hâlinde satılmaktadır. Üçlü paket içindeki sabunların birim fiyatı, ikili paket içindeki sabunların birim fiyatından % 10 ucuzdur.

Bu marketteki üçlü paketin satış fiyatı, ikili paketin satış fiyatından 3,5 TL fazla olduğuna göre, ikili paketin satış fiyatı kaç TL'dir?

- A) 7 B) 8 C) 10 D) 12 E) 14

25. Bir yabancı dil kursunda A, B ve C sınıflarındaki öğrencilerin yaş ortalaması sırasıyla 20, 26 ve 29'dur. A ile B sınıflarındaki öğrencilerin birlikte yaş ortalaması 23, B ile C sınıflarındaki öğrencilerin birlikte yaş ortalaması ise 28'dir.

Buna göre, bu üç sınıftaki öğrencilerin tümünün yaş ortalaması kaçtır?

- A) 25,5 B) 26 C) 26,5 D) 27 E) 27,5

26. Aysel Hanım, pazartesi günü 45 gram, salı günü 30 gram altın bozdurmuştur. Eğer pazartesi günü 30 gram, salı günü 45 gram altın bozdursaydı ilk duruma göre eline 60 TL az geçecekti.

Buna göre, altının salı günkü gram fiyatı pazartesi gününe göre kaç TL düşmüştür?

- A) 4 B) 5 C) 6 D) 9 E) 15

27. Boyları farklı dört öğrenci bir çizgi boyunca rastgele sıraya giriyor.

Buna göre, en kısa ve en uzun boylu öğrencilerin uçlarda olma olasılığı kaçtır?

- A) $\frac{1}{2}$ B) $\frac{1}{3}$ C) $\frac{1}{4}$
D) $\frac{1}{6}$ E) $\frac{1}{12}$

28. 4×100 'lük bir kareli kâğıt üzerindeki bazı kareler boyanarak bir kısmı aşağıdaki şekilde gösterilen bir desen oluşturuluyor.

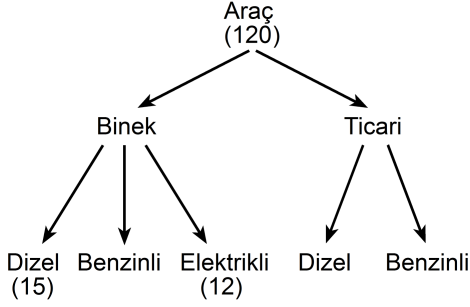
	1	2	3	4	5	6	...	99	100
A		■		■		■	...		■
B			■			■	...		■
C				■			...		■
D					■		...		■

Bu desende, A satırında 2'nin tam sayı katına, B satırında 3'ün tam sayı katına, C satırında 4'ün tam sayı katına, D satırında ise 5'in tam sayı katına karşılık gelen sütunlardaki kareler boyalıdır.

Buna göre, bu desende yer alan sütunların kaç tanesinde A ve D satırlarındaki kareler boyalı, diğerleri boyasızdır?

- A) 3 B) 4 C) 5 D) 6 E) 7

29. Bir otomotiv fabrikasında üretilen araç çeşitleri aşağıdaki şemada gösterilmiştir.

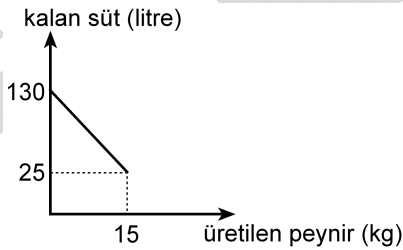


Bu fabrikada bir günde toplam 120 adet araç üretilmektedir. Binek araçların 15 adedi dizel ve 12 adedi elektrikli.

Bu fabrikada bir günde üretilen toplam dizel araç sayısı, toplam benzinli araç sayısının 2 katı olduğuna göre, kaç adet ticari dizel araç üretilmektedir?

- A) 50 B) 52 C) 55 D) 57 E) 60

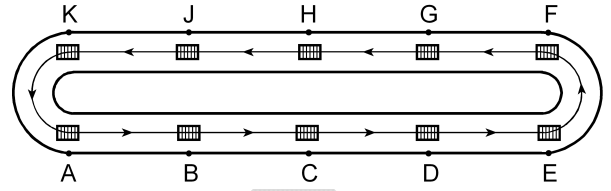
30. Bir mandırada bulunan 130 litre süt, peynir yapmak için kullanıldığında kalan süt ve üretilen peynir miktarları arasındaki doğrusal bağıntının grafiği aşağıdaki gibi olmaktadır.



Buna göre, bu mandırada 10 kg peynir üretildiğinde kalan süt miktarı kaç litredir?

- A) 50 B) 60 C) 65 D) 75 E) 80

31. 10 adet kutu, iki yarım çember ve iki paralel doğru parçasından oluşan ve ok yönünde hareket eden bir palet üzerine şekildeki gibi eşit aralıklarla konulmuştur.



Buna göre, A ve E noktalarındaki kutular ilk kez dikey olarak aynı hizaya geldiklerinde K noktasındaki kutu nerede olur?

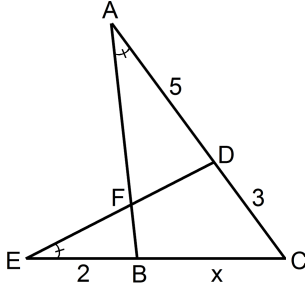
- A) A ile B noktaları arasında
B) B noktasında
C) B ile C noktaları arasında
D) C noktasında
E) C ile D noktaları arasında

32. Taban alanı 16 birim kare ve yüksekliği 3 birim olan kare prizma biçimindeki bir tahta blokun tüm yüzeyi boyanıyor. Daha sonra, bu tahta blok kesilerek 48 tane birim küp elde ediliyor.

Bu şekilde elde edilen birim küplerden kaç tanesinin yalnızca iki yüzü boyalıdır?

- A) 10 B) 12 C) 14 D) 18 E) 20

33.



ABC ve DEC birer üçgen

$$m(\widehat{CAB}) = m(\widehat{DEC})$$

$$|AD| = 5 \text{ cm}$$

$$|DC| = 3 \text{ cm}$$

$$|EB| = 2 \text{ cm}$$

$$|BC| = x$$

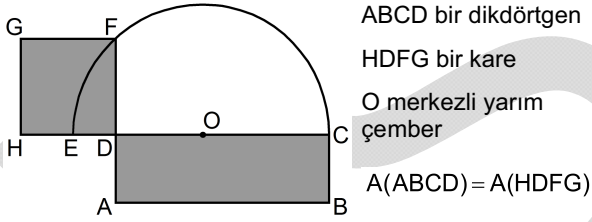
Yukarıdaki verilere göre, x kaç cm'dir?

A) 4

B) 5

C) $\frac{9}{2}$ D) $\frac{10}{3}$ E) $\frac{13}{3}$

34. Aşağıdaki şekil, verilen bir dikdörtgenle eşit alana sahip olan kareyi elde etmek için yapılan çizimdir.



ABCD bir dikdörtgen

HDFG bir kare

O merkezli yarım çember

$$A(ABCD) = A(HDFG)$$

Şekildeki HDFG karesinin F köşesi, O merkezli yarım çember üzerindedir.

ABCD dikdörtgeninin çevresi 36 cm olduğuna göre, çemberin çapı kaç cm'dir?

A) 12

B) 15

C) 18

D) 21

E) 24

35. Cemal Öğretmen, geometri dersinde öğrencileriyle birlikte adım adım aşağıdaki etkinliği yapmış ve onlara etkinlik sonunda bir soru sormuştur.

- 8 cm uzunluğunda bir AB doğru parçası çizelim.
 - Pergelimizi 5 cm açalım.
 - Pergelin sivri ucunu önce A, sonra da B noktasına batırarak iki çember çizelim.
 - Bu iki çemberin kesim noktalarını C ve D olarak adlandıralım.
 - Köşe noktaları A, B, C ve D olan ACBD dörtgenini oluşturalım.
- * ACBD dörtgenel bölgesinin alanı kaç cm^2 dir?

Buna göre, Cemal Öğretmen'in sorduğu sorunun cevabı nedir?

A) 20

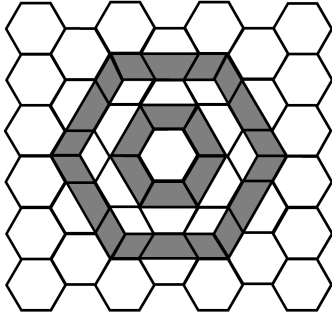
B) 24

C) 25

D) 26

E) 32

36.

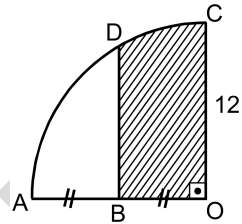


Düzgün altıgen biçimindeki fayanslarla kaplanmış bir zemin üzerine, koyu renkle gösterilen şekildeki süsleme yapılmıştır.

Her bir altıgenin alanı 1 birim kare olduğuna göre, bu süslemenin kapladığı alan kaç birim karedir?

- A) 8 B) 9 C) 10 D) 11 E) 12

37.



O merkezli çeyrek çember

$OC \parallel BD$

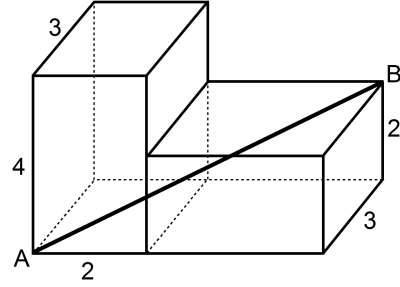
$|AB| = |BO|$

$|OC| = 12 \text{ cm}$

Yukarıdaki verilere göre, taralı bölgenin alanı kaç cm^2 dir?

- A) $4(3\pi + 4\sqrt{3})$ B) $6(\pi + 4\sqrt{3})$
 C) $6(2\pi + 3\sqrt{3})$ D) $12(\pi + 2\sqrt{3})$
 E) $12(2\pi + \sqrt{3})$

38. Aşağıda, ayrit uzunlukları 2, 3 ve 4 birim olan iki eş dikdörtgenler prizmasıyla oluşturulmuş bir yapı gösterilmiştir. Bu prizmalar şekildeki gibi bitişik yerleştirilmiştir.



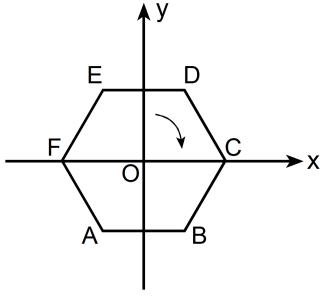
Buna göre, A ve B köşelerini birleştiren AB doğru parçasının uzunluğu kaç birimdir?

- A) $6\sqrt{2}$ B) $8\sqrt{3}$ C) $5\sqrt{5}$
 D) 7 E) 9

39. Dik koordinat düzleminde, merkezi $x = 1$ doğrusu üzerinde olan bir çemberin y eksenini kestiği noktalar arasındaki uzaklık 3 birim olduğuna göre, bu çemberin çevresi kaç birimdir?

- A) $\sqrt{11} \pi$ B) $\sqrt{13} \pi$ C) $\sqrt{15} \pi$
 D) $3\sqrt{2} \pi$ E) $2\sqrt{3} \pi$

40. Dik koordinat düzleminde, merkezi O noktasında olan aşağıdaki ABCDEF düzdün altigeni verilmiştir.



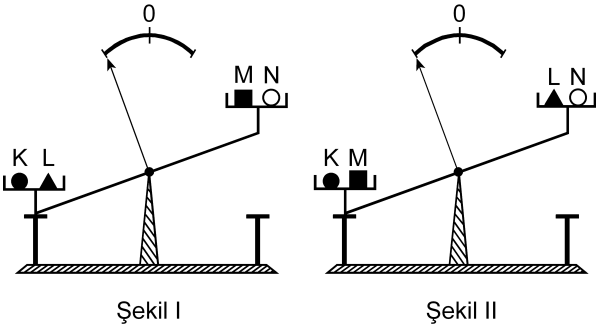
Bu altigen, merkezi etrafında ok yönünde 120° döndürülüyor. Döndürme sonrası elde edilen altigenin de y eksenine göre simetriği alınıyor.

Buna göre, ilk durumda F noktasının bulunduğu köşeye, son durumda hangi nokta gelir?

- A) A B) B C) C D) D E) E

1. Bu testte sırasıyla, Fizik (1 - 14), Kimya (15 - 27), Biyoloji (28 - 40) alanlarına ait 40 soru vardır.
2. Cevaplarınızı, cevap kâğıdının Fen Bilimleri Testi için ayrılan kısmına işaretleyiniz.

1.



Şekil I

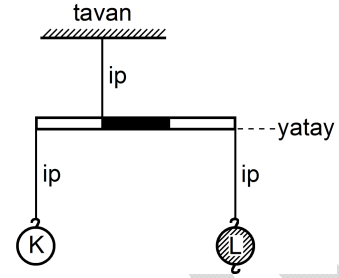
Şekil II

Eşit kollu bir terazi, sol kefesine K ve L, sağ kefesine de M ve N cisimleri bulunduğu Şekil I'deki konumda; sol kefesine K ve M, sağ kefesine de L ve N cisimleri bulunduğu Şekil II'deki konumda hareketsiz kalıyor.

Buna göre, aşağıdakilerden hangisi **kesinlikle** doğrudur?

- A) L'nin kütlesi M'ninkinden büyüktür.
B) L'nin kütlesi N'ninkinden büyüktür.
C) K'nin kütlesi L'ninkinden büyüktür.
D) K'nin kütlesi M'ninkinden büyüktür.
E) K'nin kütlesi N'ninkinden büyüktür.

2.

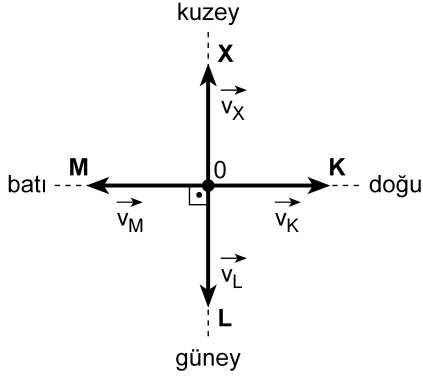


Kütlesi önemsenmeyen eşit bölmeli bir çubuğa K ve L cisimleri şekildeki gibi asıldığında yatay denge sağlanıyor.

K ile L'nin yerleri değiştirildiğinde L'nin altına, L'ye özdeş kaç cisim daha asılırsa yatay denge sağlanır?

- A) 1 B) 2 C) 3 D) 4 E) 5

3.



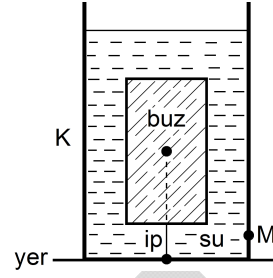
Yatay düzlemde X, K, L, M araçları şekilde belirtildiği gibi, eşit büyüklükteki sırasıyla v_X, v_K, v_L, v_M hızlarıyla hareket ediyor.

Buna göre, X aracındaki bir gözlemci K, L, M araçlarını hangi yönde gidiyormuş gibi görür?

<u>K'nin X'ten görünen yönü</u>	<u>L'nin X'ten görünen yönü</u>	<u>M'nin X'ten görünen yönü</u>
---------------------------------	---------------------------------	---------------------------------

- | | | |
|--------------|-------|-----------|
| A) Doğu | Güney | Batı |
| B) Güneydoğu | Güney | Güneybatı |
| C) Güneybatı | Güney | Güneydoğu |
| D) Kuzeybatı | Kuzey | Güneydoğu |
| E) Güneydoğu | Kuzey | Güneybatı |

4.



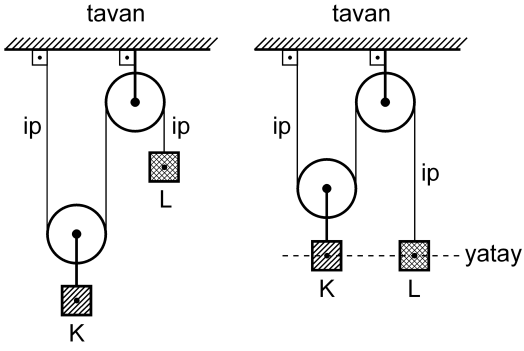
Bir buz kalıbı, kütle merkezinden geçen bir ip ile ısıca yalıtılmış K kabının tabanına bağlanıyor. Bu buz kalıbı su içinde, şekildeki gibi dengede kalıyor. K kabının içindeki su-buz karışımı ısıl dengede iken buzun yere göre potansiyel enerjisi E_{buz} ; suyun, kabın M noktasına yaptığı basınç P_M oluyor. Bu karışıma bir miktar ısı verilerek buzun bir kısmı her yanından düzgün olarak eritiliyor.

Bu süreç içinde E_{buz} ve P_M değerleri için ne söylenebilir?

<u>E_{buz}</u>	<u>P_M</u>
-----------------------------	-------------------------

- | | |
|-------------|----------|
| A) Değişmez | Değişmez |
| B) Değişmez | Azalır |
| C) Artar | Değişmez |
| D) Azalır | Artar |
| E) Azalır | Azalır |

5.



Şekil I

Şekil II

Eşit kütleli K, L cisimleri bir makara düzeneğinde Şekil I' deki konumda hareketsiz tutulurken serbest bırakılıyor.

Bu cisimler Şekil II'deki konuma geldiklerinde

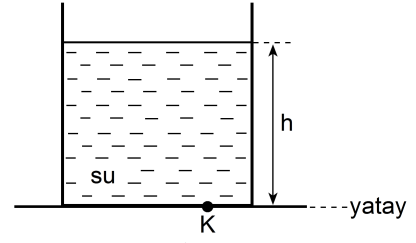
- I. K'nin yere göre potansiyel enerjisi L'ninkine eşittir.
- II. K'nin kinetik enerjisi L'ninkine eşittir.
- III. K'nin ivmesi L'ninkine eşittir.

yargılarından hangileri doğru olur?

(Sürtünmeler ve makaraların kütleleri önemsizdir.)

- A) Yalnız I B) Yalnız II C) Yalnız III
D) I ve II E) I ve III

6.



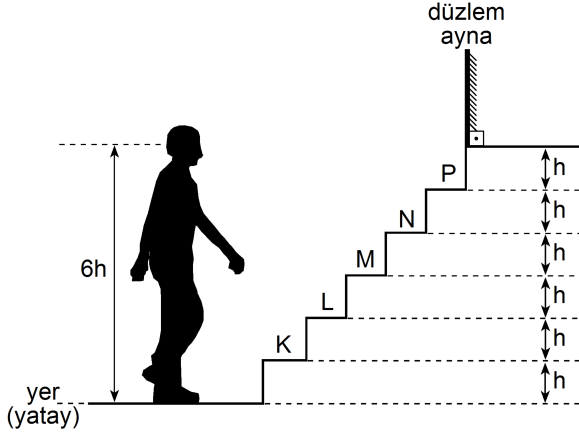
Düşey kesiti şekildeki gibi olan kabın içinde V hacminde su vardır. Bu suyun kabın K noktasına yaptığı basınç P'dir.

Bu kabın içine, hacmi $\frac{V}{2}$, özkütlesi $\frac{1}{2} \text{ g/cm}^3$ olan bir plastik bilye konduğunda suyun, kabın K noktasına yaptığı basınç kaç P olur?

(Suyun özkütlesi 1 g/cm^3 tür.)

- A) 1 B) $\frac{5}{4}$ C) $\frac{4}{3}$ D) $\frac{3}{2}$ E) 2

10.



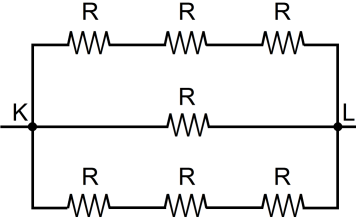
Gözü ile ayakkabısı arasındaki uzaklık $6h$ olan bir adam, basamakları arasındaki yükseklik h olan şekildeki merdivenden çıkmaya başlıyor.

Bu adam, merdivenin K, L, M, N, P basamaklarından hangisine çıktığında ayakkabısının düzlem aynadaki görüntüsünü ilk kez görebilir?

(Göz ile ayakkabının aynı düşey doğrultuda olduğu varsayılacak ve ayakkabının yüksekliği önemsenecektir. Merdiven saydam bir maddeden yapılmıştır.)

- A) K B) L C) M D) N E) P

11.

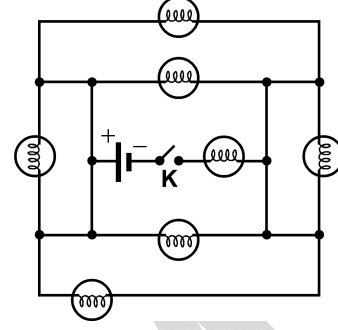


Her birinin direnci $R = 1 \Omega$ olan 7 direnç şekildeki gibi bağlanıyor.

Buna göre, K ve L noktaları arasındaki eşdeğer (denk) direnç kaç Ω 'dur?

- A) $\frac{3}{5}$ B) $\frac{5}{3}$ C) 3 D) 4 E) 7

12.



Özdeş lambalardan oluşan şekildeki elektrik devresinde K anahtarı kapatılırsa en çok kaç lamba ışık verebilir?

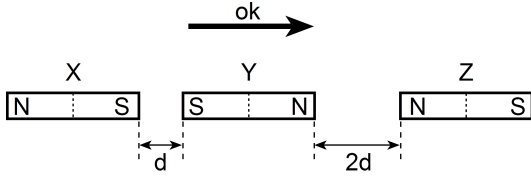
(Üretecin iç direnci önemsizdir.)

- A) 2 B) 3 C) 4 D) 5 E) 6

13. Evlerde kullanılan elektrik sayaçlarının, tüketime ilişkin gösterdiği sayının birimi aşağıdakilerden hangisidir?

- A) J (joule) B) C (coulomb)
C) kW (kilowatt) D) kWh (kilowattsaat)
E) Ω (ohm)

14.



Özdeş X, Y, Z çubuk mıknatısları, sürtünmesiz yatay düzlemde şekildeki konumda hareketsiz tutuluyor.

Mıknatısların üçü de aynı anda serbest bırakılırsa hangileri ok yönünde harekete başlar?

(Yerin manyetik alanı önemsizdir.)

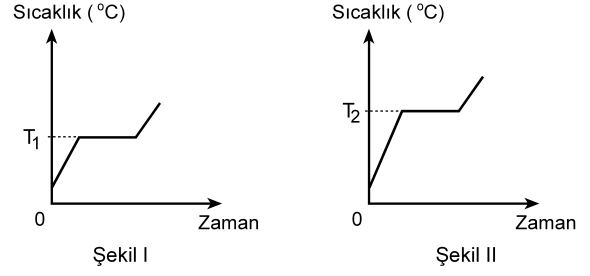
- A) Yalnız X B) Yalnız Y C) Yalnız Z
D) X ve Y E) Y ve Z

15. 18. yüzyılda yaşayan ünlü bilim insanı Antoine Lavoisier yaptığı bir deneyde, bir miktar kalay metalini içi hava dolu bir cam balona koyup ağzını kapatarak tartmıştır. Cam balonun ağzını açmadan ısıttığında balonda beyaz bir toz oluştuğunu gözlemiştir. Bu cam balonu tekrar tarttığında başlangıçtaki ağırlığın değişmediğini görmüştür.

Lavoisier yaptığı bu deneyle, kimyadaki hangi kanunu bulmuştur?

- A) Sabit oranlar
B) Katlı oranlar
C) Birleşen hacim oranları
D) Kütlelenin korunumu
E) Avogadro

16. Aynı saf sıvının ısıtılmasıyla ilgili sıcaklık-zaman grafikleri Şekil I ve II'de verilmiştir.



Bu iki grafikte T_1, T_2 değerlerinin birbirinden farklı olmasının nedeni aşağıdakilerden hangisidir?

- A) Sıvı miktarlarının farklı olması
B) Isıtmanın, ısıtıcı gücü farklı olan ısıtıcılarla yapılmış olması
C) Isıtmanın, özdeş ısıtıcılarla farklı büyüklükteki kaplarda yapılmış olması
D) Isıtmanın, özdeş ısıtıcılarla farklı sürelerde yapılmış olması
E) Isıtmanın, yükselteleri birbirinden oldukça farklı olan yerlerde yapılmış olması

17. 18 nötronu ve 17 protonu olan bir X taneciğinin katman elektron dizilimi sırasıyla 2, 8, 8 şeklindedir.

Bu X taneciğinin verilen katman elektron dizilimine göre aşağıdaki ifadelerden hangisi doğrudur?

- A) 17 elektronu vardır.
B) Negatif yüklüdür.
C) Katyondur.
D) Elektron vermiştir.
E) 2. ve 3. katmanlarında toplam 10 elektronu vardır.

18. IIA grubu elementi olan kalsiyumun HCO_3^- iyonu ile yaptığı bileşikteki toplam atom sayısı kaçtır?

- A) 5 B) 7 C) 9 D) 11 E) 12

19. Saf bir maddenin,

- katı hâlde elektriği iletmediği,
- sudaki çözeltisinin elektriği iletmediği,
- yüksek erime sıcaklığına sahip olduğu

bilinmektedir.

Bu maddeyle ilgili,

- İyonik yapıda bir bileşiktir.
- Kovalent bağlı bir bileşiktir.
- Ağ örgümlü yapıda bir bileşiktir.
- Metalik bir katıdır.

yargılarından hangileri doğrudur?

- A) Yalnız I B) Yalnız II C) Yalnız III
D) II ve III E) III ve IV

20. H, C, N, O, F elementlerinin bağ elektronlarına sahip çıkma eğilimleri, $F > O > N > C > H$ 'dir.

Buna göre aşağıdakilerin hangisinde oksijenin yükseltgenme basamağı pozitiftir?

- A) NO_3^- B) OF_2 C) OH^-
D) CO_3^{2-} E) H_2O

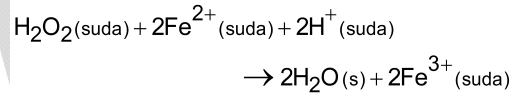
21. Metan (CH_4) gazının oksijen gazıyla yanma tepkimesiyle ilgili,

- Tepkimede ısı açığa çıkar.
- İndirgenme-yükseltgenme tepkimesidir.
- Tepkimede CO_2 ve H_2O oluşur.

yargılarından hangileri doğrudur?

- A) Yalnız I B) I ve II C) I ve III
D) II ve III E) I, II ve III

22. Aşağıda hidrojen peroksidin Fe^{2+} ile tepkimesi verilmiştir:



Bu tepkimeyle ilgili aşağıdaki ifadelerden hangisi yanlıştır?

- A) Tepkime indirgenme-yükseltgenme tepkimesidir.
B) Fe^{2+} Fe^{3+} ya yükseltgenmiştir.
C) H_2O_2 indirgendir.
D) H_2O_2 deki oksijenin yükseltgenme basamağı -1 'dir.
E) H^+ nın yükseltgenme basamağı değişmemiştir.

23. Ağız açık iki özdeş kaba, aynı koşullarda, eşit kütlelerde X ve Y saf sıvıları ayrı ayrı konulmuştur. Bir süre sonra X sıvısının tamamının buharlaştığı, Y sıvısının ise bir kısmının buharlaştığı gözlenmiştir.

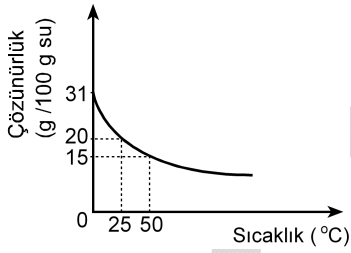
Buna göre X ve Y sıvılarıyla ilgili,

- I. X'in buharlaşma ısısı Y'ninkinden büyüktür.
- II. X'in moleküller arası çekim kuvveti Y'ninkinden küçüktür.
- III. Y'nin kaynama sıcaklığı X'inkinden daha düşüktür.

karşılaştırmalarından hangileri doğrudur?

- A) Yalnız II B) Yalnız III C) I ve II
D) I ve III E) II ve III

24. Saf bir X katısının sudaki çözünürlüğünün sıcaklıkla değişimi grafikteki gibidir.



Buna göre, X katısı ve bu katının saf suyla oluşturacağı çözeltilerle ilgili aşağıdakilerden hangisi **yanlıştır**?

- A) X katısı suda çözünürken ısı açığa çıkar.
- B) 50°C 'de 200 gram suda 30 gram X çözünür.
- C) 25°C 'de 50 gram suda 10 gram X çözünür.
- D) 0°C 'de 100 gram suda 25 gram X çözüldüğünde doymamış çözelti oluşur.
- E) 50°C 'de 50 gram suda 5 gram X çözüldüğünde doymuş çözelti oluşur.

25. İri çakıl taşları, kum taneleri ve toz hâlindeki yemek tuzundan oluşan bir karışım verilmiştir.

Bu karışımındaki maddeleri birbirinden ayırmak için,

- I. suyla karıştırma,
- II. eleme,
- III. buharlaştırma,
- IV. süzme

işlemleri hangi sırada uygulanmalıdır?

- A) II, I, III, IV B) II, III, I, IV C) II, I, IV, III
D) III, IV, II, I E) IV, III, II, I

26. Sabun ile ilgili aşağıdaki ifadelerden hangisi **yanlıştır**?

- A) Sabun molekülünün hidrokarbon zinciri apolardır.
- B) Sabun molekülünün suda çözünen kısmı uzun hidrokarbon zinciridir.
- C) Sabun, yağ asitlerinin Na veya K tuzudur.
- D) Sabun molekülünün hidrokarbon kısmı (kuyruk) hidrofobdur.
- E) Sabun molekülünün polar kısmı hidrofildir.

27. Karbondioksit bileşiğiyle ilgili aşağıdaki ifadelerden hangisi yanlıştır?

($_6\text{C}$, $_8\text{O}$)

- A) Bileşik apolardır.
- B) Bileşikte kovalent bağ vardır.
- C) Bileşikte ikili bağ bulunmaktadır.
- D) Bileşikteki karbon atomunda ortaklanmamış elektron çifti vardır.
- E) Bileşikteki oksijenlerde bağ yapmayan elektron çiftleri vardır.

28. Bir insanın karaciğer hücresiyle mide epitel hücresi arasında aşağıdakilerden hangisi bakımından farklılığın olması beklenmez?

- A) Hücre şekli
- B) Hücre zarındaki glikoproteinlerin dağılımı
- C) İçerdikleri mitokondri sayısı
- D) Kromozom sayısı
- E) İçerdikleri enzim çeşidi

29. Bir ozmoz deneyinde 3 farklı bitki hücresi X, Y ve Z sıvılarının içine konduğunda aşağıdaki bulgular elde ediliyor:

- 1. hücre X sıvısına konduğunda büzüşüyor.
- 2. hücre Y sıvısına konduğunda şişiyor.
- 3. hücre Z sıvısına konduğunda hücrede şekil değişikliği gözlenmiyor.

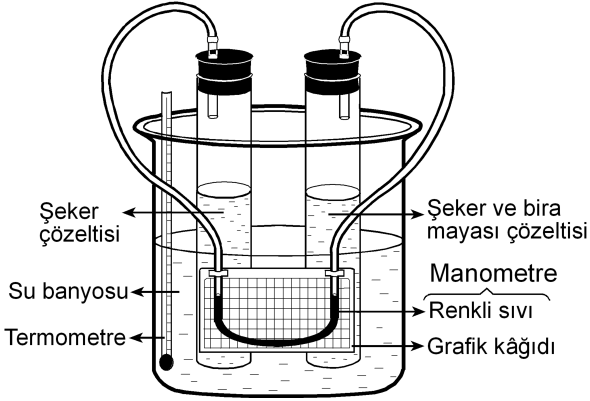
Bu deneyin bulgularına göre,

- I. X sıvısının ozmotik basıncı, 1. hücrenin hücre içi ozmotik basıncından yüksektir.
- II. Y sıvısının yoğunluğu, 2. hücrenin hücre içi yoğunluğundan azdır.
- III. X, Y ve Z sıvılarının molekül büyüklükleri birbiriyle aynıdır.
- IV. 1. hücre ile 2. hücrenin ozmotik basınçları birbirinden farklıdır.

yargılarından hangilerine kesin olarak ulaşılamaz?

- A) I ve II
- B) I ve III
- C) II ve III
- D) II ve IV
- E) III ve IV

30.



Şekildeki gibi bir deney düzeneği hazırlanıp su banyosunda sırasıyla 20 °C , 30 °C ve 40 °C 'de onar dakika tutularak deney tekrarlanıyor. Deney süresince 2 dakika arayla manometredeki renkli sıvı düzeyi okunarak kaydediliyor.

Buna göre, bu deney aşağıdakilerden hangisini ölçmek için düzenlenmiş olabilir?

- A) Bira mayasının en aktif olduğu şeker çözeltisi derişimini
- B) Bira mayasının metabolik aktivitesi ile ortam sıcaklığı arasındaki ilişkiyi
- C) Bira mayasının kullandığı şeker miktarını
- D) Şeker + bira mayası çözeltisinin bulunduğu tüpten hangi gazın çıktığını
- E) Şeker + bira mayası çözeltisi ile şeker çözeltisi arasındaki ozmotik basınç farkını

31. Bir bilim insanı, "Bakterilerde mutasyona neden olan bir kimyasal madde, insanda da mutasyona neden olur." hipotezini kuruyor.

Buna göre,

- I. bakteri DNA'sını oluşturan birim moleküllerin insanınki ile aynı olması,
- II. bakteri ve insan DNA'sında bulunan gen sayısının aynı olması,
- III. bakteri DNA'sının kendini eşleme hızı ile insan DNA'sının kendini eşleme hızının aynı olması

koşullarından hangilerinin kanıtlanması bu hipotezin doğru olduğunu destekler?

- A) Yalnız I
- B) Yalnız II
- C) Yalnız III
- D) I ve III
- E) II ve III

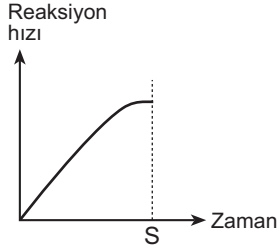
32.

- I. Protein
- II. Protein ayırıcı
- III. Protein yıkan enzim
- IV. Aminoasit
- V. Aminoasit ayırıcı

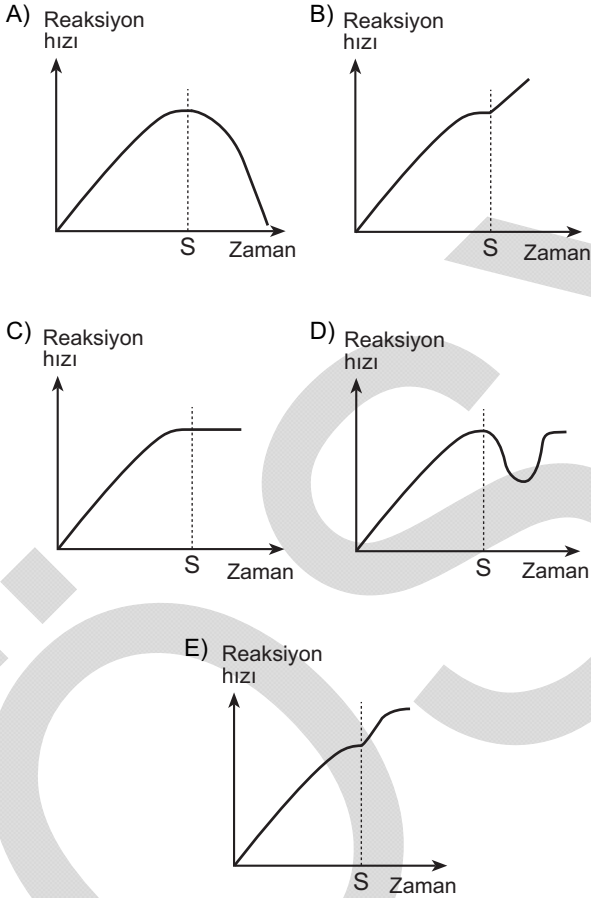
"Aminoasitler, proteinlerin yapı taşlarıdır." **hipotezini kanıtlamak için düzenlenen bir deneyde, yukarıdakilerden hangilerinin birlikte kullanılması gerekir?**

- A) I ve II
- B) I ve III
- C) III ve IV
- D) III ve V
- E) I, III ve V

33. Hücre içinde gerçekleşen enzimatik bir reaksiyonda, reaksiyon koşullarının uygun ve enzim-substrat doygunluğunun olduğu bir reaksiyon eğrisi, başlangıçta aşağıdaki gibidir.



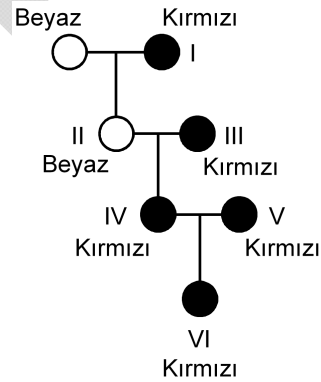
Bu reaksiyonda, ortamdaki substrat miktarının S anında artması sonucunda reaksiyon eğrisi aşağıdakilerin hangisinde verildiği gibi olur?



34. Normal bir insanda, aşağıdakilerin hangisinde verilen organ, karşısındaki işlevi yapmaz?

Organ	İşlev
A) Akciğer	Kandan karbondioksitin uzaklaştırılması
B) Böbrek	Kandaki üre ve fazla tuzun süzülmesi
C) Karaciğer	Kandaki zararlı maddelerin zararsız hâle getirilmesi
D) Mide	Yağların tümünün kana geçebilecek kadar küçük moleküllere parçalanması
E) Pankreas	Bazı sindirim enzimlerinin sentezlenmesi

35. Aşağıdaki soy ağacı, bir türe ait bitkinin kırmızı ve beyaz çiçekli bireylerinin çaprazlanmasını göstermektedir.



Buna göre, soy ağacında numaralanarak gösterilen bireylerden çiçek rengi bakımından kesinlikle heterozigot (melez döl) olanlar aşağıdakilerin hangisinde birlikte verilmiştir?

(Kırmızı çiçekli olmayı sağlayan alel, beyaz çiçekli olmayı sağlayan alele tam baskındır. Alel: Bir genin iki veya daha fazla alternatif formlarından biridir.)

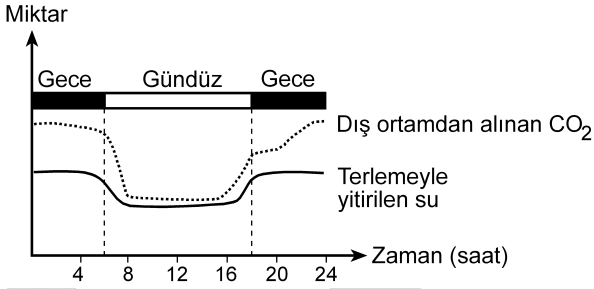
- A) I ve III B) I ve IV C) IV ve V
D) II, III ve IV E) III, V ve VI

36. Aşağıdaki tabloda, yakın akraba olan dört kuş türüne ait DNA'ların 7 nükleotitik baz dizileri verilmiştir.

		DNA dizisindeki nükleotitler						
		1	2	3	4	5	6	7
1. tür	A	T	G	G	G	G	T	
2. tür	G	T	G	A	G	G	G	
3. tür	G	A	G	G	A	A	T	
4. tür	G	T	A	T	A	A	G	

Buna göre, akrabalık bakımından birbirine en yakın olan iki tür aşağıdakilerin hangisinde verilmiştir?

- A) 1. ile 2. B) 1. ile 3. C) 2. ile 3.
D) 2. ile 4. E) 3. ile 4.
37. Aşağıdaki grafik, yeşil bir bitkide 24 saat boyunca dış ortamdaki CO_2 ve terlemeyle yitirilen su miktarlarını göstermektedir.



Buna göre, bu bitkiyle ilgili olarak

- I. Suyun korunmasına yönelik özelliklere sahiptir.
II. Gece, açık olan gözenek (stoma) sayısı daha fazladır.
III. Organik madde sentezi öğle saatlerinde en yüksektir.

yargılarından hangileri kesinlikle doğrudur?

- A) Yalnız I B) Yalnız II C) Yalnız III
D) I ve II E) I ve III

38. Çiçekli bitkilerin üremesinde gerçekleşen olayların bazıları numaralanarak aşağıda verilmiştir.

- I. Tozlaşma
II. Döllenme
III. Polen tüpünün oluşması
IV. Tohum taslağının gelişmesi

Bunlardan hangileri birbiriyle yer değiştirirse olayların gerçekleşme sırası doğru olur?

- A) I. ile II. B) I. ile III. C) II. ile III.
D) II. ile IV. E) III. ile IV.

39. Bir ekosistemde çevre kirliliğinin artması sonucunda ayrıştırıcı popülasyonların büyüklüğünün hızla azalması, bu ekosistemdeki,

- I. temel üretici,
II. birincil tüketici,
III. ikincil tüketici

popülasyonlarından hangilerinin büyüklüğünü doğrudan etkiler?

- A) Yalnız I B) Yalnız II C) I ve II
D) I ve III E) II ve III

40.

DENEY 1: Kirliliğin olmadığı, bu nedenle de açık renkli likenlerin ağaç gövdelerini kapladığı kırsal bir ekosistemdeki doğal kelebek popülasyonunun % 95'inin beyaz renkli olduğu saptanıyor. Bu ortama kanat rengi siyah ve beyaz olan kelebeklerden eşit sayıda bırakıldığında kuşların yakaladığı kelebeklerin % 86'sının siyah renkli, % 14'ünün beyaz renkli olduğu görülüyor.

DENEY 2: Endüstriyel kirlilik nedeniyle likenlerin gelişmediği ve ağaç gövdelerinin fabrika bacalarından çıkan isle koyulaştığı şehre yakın bir ekosistemde ise aynı türe ait kelebek popülasyonunun % 85'inin siyah renkli olduğu saptanıyor. Bu ortama kanat rengi siyah ve beyaz olan kelebeklerden eşit sayıda bırakıldığında, kuşların yakaladığı kelebeklerin % 80'inin beyaz renkli, % 20'sinin siyah renkli olduğu görülüyor.

Bu deneylerle ilgili olarak,

- I. Çevre koşullarındaki değişiklikler kanat renginden sorumlu gende mutasyona yol açmıştır.
- II. Kirliliğin olmadığı ortamdaki kelebek popülasyonunun yaklaşık % 5'inin siyah kanatlı olması türün kalıtsal özelliğidir.
- III. Popülasyonlarda farklı kanat rengine sahip bireylerin oranının değişmesinin nedeni, doğal seçilimdir.

yargılarından hangileri doğrudur?

- A) Yalnız I B) Yalnız II C) Yalnız III
D) I ve II E) II ve III

SINAVDA UYULACAK KURALLAR

- 1. Cep telefonu ile sınava girmek kesinlikle yasaktır.** Çağrı cihazı, telsiz, fotoğraf makinesi vb. araçlarla; cep bilgisayarı, kol ya da cep saati gibi her türlü bilgisayar özelliği bulunan cihazlarla; silah ve benzeri teçhizatla; müsvedde kâğıdı, defter, kitap, sözlük, sözlük işlevi olan elektronik aygıt, hesap cetveli, hesap makinesi, pergel, açölçer, cetvel vb. araçlarla sınava girmek kesinlikle yasaktır. Bu araçlarla sınava girmiş adayların adı mutlaka Salon Sınav Tutanağına yazılacak, bu adayların sınavı geçersiz sayılacaktır. **Sınava kalem, silgi, kalemıraş, saat vb. araçla ve kulaklık, küpe, broş vb. takı, herhangi bir metal eşya ile girmek de kesinlikle yasaktır. Yiyecek, içecek vb. tüketim malzemeleri de sınava getirilemez. Adaylar sınava şeffaf şişe içerisinde su getirebilecektir.**
2. Bu sınav için verilen toplam cevaplama süresi **160 dakikadır.** Sınav başladıktan sonra **ilk 120** ve **son 15** dakika içinde adayın sınavdan çıkmasına kesinlikle izin verilmeyecektir. **Bu süreler dışında, cevaplamaı sınav bitmeden tamamlarsanız cevap kâğıdınızı ve soru kitapçığınızı salon görevlilerine teslim ederek salonu terk edebilirsiniz.**
3. **Sınav salonundan ayrılan aday, her ne sebeple olursa olsun, tekrar sınava alınmayacaktır.**
4. Sınav süresince görevlilerle konuşmak, görevlilere soru sormak yasaktır. Aynı şekilde görevlilerin de adaylarla yakından ve alçak sesle konuşmaları ayrıca adayların birbirinden kalem, silgi vb. şeyleri istemeleri kesinlikle yasaktır.
5. Sınav sırasında, görevlilerin her türlü uyarılarına uymak zorundasınız. Sınavınızın geçerli sayılması, her şeyden önce, sınav kurallarına uymanıza bağlıdır. Kurallara aykırı davranışta bulunanların ve yapılacak uyarılara uymayanların kimlik bilgileri Salon Sınav Tutanağına yazılacak ve sınavları geçersiz sayılacaktır.
6. Sınav sırasında kopya çeken, çekmeye kalkışan, kopya veren, kopya çekilmesine yardım edenlerin kimlik bilgileri Salon Sınav Tutanağına yazılacak ve bu adayların sınavları geçersiz sayılacaktır. Görevliler kopya çekmeye ya da vermeye kalkışanları uyararak zorunda değildir, sorumluluk size aittir.
Adayların test sorularına verdikleri cevapların dağılımları bilgi işlem yöntemleriyle incelenecek, bu incelemelerden elde edilen bulgular bireysel ya da toplu olarak kopya çekildiğini gösterirse kopya eylemine katılan adayın/adayların sınavı geçersiz sayılacaktır.
Sınav görevlileri bir salondaki sınavın, kurallara uygun biçimde yapılmadığını, toplu kopya girişiminde bulunulduğunu raporlarında bildirdiği takdirde, ÖSYM takdir hakkını kullanarak bu salonda sınava giren tüm adayların sınavını geçersiz sayabilir.
7. Cevap kâğıdında doldurmanız gereken alanlar bulunmaktadır. Bu alanları doldurunuz. Cevap kâğıdınızı başkaları tarafından görülmeyecek şekilde tutmanız gerekmektedir. Cevap kâğıdına yazılacak her türlü yazıda ve yapılacak bütün işaretlemelerde salon görevlisinin atacağı imzalar hariç, kurşun kalem kullanılacaktır. Sınav süresi bittiğinde cevapların cevap kâğıdına işaretlenmiş olması gerekir. Soru kitapçığına işaretlenen cevaplar geçerli değildir.
8. Soru kitapçığınızı alır almaz kapağında bulunan ilgili alanlara kimlik bilgilerinizi yazınız. Sayfaların eksik olup olmadığını, kitapçıkta basım hatalarının bulunup bulunmadığını ve soru kitapçığının her sayfasında basılı bulunan soru kitapçık numarasının, kitapçığın ön kapağında basılı soru kitapçık numarasıyla aynı olup olmadığını kontrol ediniz. Soru kitapçığının sayfası eksik ya da basımı hatalıysa değiştirilmesi için Salon Başkanına başvurunuz.
Size verilen soru kitapçığının numarasını cevap kâğıdınızdaki "Soru Kitapçık Numarası" alanına yazınız ve kodlayınız. Cevap kâğıdınızdaki "Soru kitapçık numaramı doğru kodladım." kutucuğunu işaretleyiniz.
Soru kitapçığı üzerindeki Soru Kitapçık Numarasını doğru kodladığınızı beyan eden alanı imzalayınız ve salon görevlisinin, kodlamanın doğru yapıldığını beyan eden hem soru kitapçığındaki hem de cevap kâğıdınızdaki ilgili alanı imzaladığından emin olunuz. Salon görevlisi imzasını tükenmez kalemle atmalıdır.
9. Sınav sonunda soru kitapçıkları toplanacak ve ÖSYM'de tek tek incelenecektir. Soru kitapçığının bir sayfası bile eksik çıkarsa sınavınız geçersiz sayılacaktır.
10. Cevap kâğıdına ve soru kitapçığına yazılması ve işaretlenmesi gereken bilgilerde bir eksiklik ve/veya yanlışlık olması hâlinde sınavınızın değerlendirilmesi mümkün olamamaktadır, sorumluluk size aittir.
11. Soru kitapçığının sayfalarındaki boş yerleri müsvedde için kullanabilirsiniz.
12. Soruları ve/veya bu sorulara verdiğiniz cevapları ayrı bir kâğıda yazıp bu kâğıdı dışarı çıkarmanız kesinlikle yasaktır.
13. **Her testin cevaplarını cevap kâğıdındaki ilgili alana işaretleyiniz.**
14. Sınav salonundan ayrılmadan önce, soru kitapçığınızı ve cevap kâğıdınızı salon görevlilerine teslim etmeyi unutmayınız.

Bu testlerin her hakkı saklıdır. Hangi amaçla olursa olsun, testlerin tamamının veya bir kısmının Merkezimizin yazılı izni olmadan kopya edilmesi, fotoğrafının çekilmesi, herhangi bir yolla çoğaltılması, yayımlanması ya da kullanılması yasaktır. Bu yasağa uymayanlar gerekli cezai sorumluluğu ve testlerin hazırlanmasındaki mali külfeti peşinen kabullenmiş sayılır.

1 NİSAN 2012

YÜKSEKÖĞRETİME GEÇİŞ SINAVI (YGS)

TÜRKÇE TESTİ

SOSYAL BİLİMLER TESTİ

TEMEL MATEMATİK TESTİ

FEN BİLİMLERİ TESTİ

1. A
2. E
3. D
4. D
5. B
6. E
7. C
8. A
9. C
10. B
11. D
12. E
13. A
14. E
15. B
16. C
17. A
18. B
19. E
20. D
21. E
22. A
23. E
24. C
25. D
26. A
27. B
28. E
29. B
30. A
31. E
32. D
33. C
34. A
35. E
36. B
37. C
38. D
39. A
40. B

1. C
2. B
3. D
4. A
5. E
6. B
7. C
8. B
9. E
10. A
11. D
12. B
13. E
14. A
15. D
16. C
17. E
18. C
19. A
20. B
21. C
22. B
23. A
24. D
25. E
26. C
27. A
28. E
29. B
30. D
31. D
32. A
33. C
34. B
35. D
36. B
37. A
38. E
39. D
40. B

1. A
2. C
3. E
4. C
5. B
6. E
7. D
8. D
9. B
10. D
11. D
12. E
13. E
14. A
15. D
16. C
17. B
18. A
19. A
20. A
21. E
22. B
23. B
24. C
25. B
26. A
27. D
28. A
29. D
30. B
31. C
32. E
33. A
34. C
35. B
36. C
37. C
38. D
39. B
40. E

1. E
2. C
3. B
4. E
5. A
6. B
7. D
8. B
9. C
10. C
11. A
12. D
13. D
14. E
15. D
16. E
17. B
18. D
19. A
20. B
21. E
22. C
23. A
24. E
25. C
26. B
27. D
28. D
29. E
30. B
31. A
32. E
33. C
34. D
35. B
36. A
37. D
38. C
39. A
40. E